

**JONAVOS PRADINĖS MOKYKLOS
DIREKTORIUS**

**ĮSAKYMAS
DĖL EKSTREMALIŲJŲ SITUACIJŲ VALDYMO PLANO
PATVIRTINIMO**

2013 m. spalio 16 d. Nr.V1-81
Jonava

Vadovaudamasi Lietuvos Respublikos civilinės saugos įstatymo 16 str. 3 dalies 9 punktu,

1. T v i r t i n u Jonavos pradinės mokyklos Ekstremaliųjų situacijų valdymo planą (pridedama)
2. Į p a r e i g o j u plano vykdyme dalyvaujančius darbuotojus, vadovautis šiuo planu, vykdant savo funkcijas ekstremaliųjų situacijų metu.

Direktorė

Birutė Prasauskienė

PATVIRTINTA

Jonavos pradinės mokyklos direktorės

2013 m. spalio mėn. 16 d.

Įsakymu Nr. V1-

**JONAVOS PRADINĖS MOKYKLOS
EKSTREMALIŲJŲ SITUACIJŲ VALDYMO
PLANAS**

**Jonava
2013**

TURINYS

1.BENDROSIOS NUOSTATOS

1.1. Plano tikslas

1.2. Mokyklos trumpas apibūdinimas

1.3. Plane vartojamos sąvokos ir santrumpos

2. GRESIANTYS ĮVYKIAI

2.1. Jonavos pradinės mokyklos galimų pavojų sąrašas prioriteto tvarka pagal jų rizikos lygį.

3. PERSPĖJIMO IR INFORMAVIMO APIE GRESIANTĮ AR SUSIDARIUSĮ ĮVYKĮ ORGANIZAVIMAS

3.1. Darbuotojų perspėjimas ir informavimas apie įvykį, ekstremalųjį įvykį, ekstremaliąją situaciją, kai pavojus kyla už mokyklos ribų.

3.2. Darbuotojų perspėjimas ir informavimas apie įvykį, ekstremalųjį įvykį, kai pavojus kyla mokyklos patalpose ar teritorijoje.

4. KEITIMOSI INFORMACIJA APIE ĮVYKĮ TVARKA

4.1. Asmens, atsakingo už informacijos priėmimą ir perdavimą veiksmai, įvykus įvykiui, ekstremaliajam įvykiui mokyklos teritorijoje.

4.2. Asmens, atsakingo už informacijos priėmimą ir perdavimą veiksmai, kai pavojus kyla už mokyklos ribų.

5. MOKYKLOS DARBUOTOJŲ, MOKINIŲ IR LANKYTOJŲ APSAUGA GRESIANT AR ĮVYKUS EKSTREMALIAJAM ĮVYKIUI

5.1. Skubus mokyklos darbuotojų, mokinių, lankytojų evakavimo organizavimas mokyklos direktorės ar jos pareigas vykdančio asmens ar gelbėjimo darbų vadovo nurodymu.

5.2. Mokyklos darbuotojų, mokinių, lankytojų evakavimo organizavimas Jonavos savivaldybės administracijos direktoriaus sprendimu.

5.3. Mokyklos darbuotojų apsaugos nuo jų gyvybei ar sveikatai pavojingų veiksmų, atsiradusių dėl gresiančio ar susidariusio įvykio, aprūpinimo asmeninės apsaugos priemonėmis organizavimo tvarka.

5.4. Kolektyvinės apsaugos statiniai ir jų panaudojimo galimybės.

5.5. Pirmosios pagalbos teikimo darbuotojams, mokiniams nukentėjusiems įvykių metu, organizavimas.

6. GRESIANČIŲ AR ĮVYKUSIŲ ĮVYKIŲ LIKVIDAVIMO IR JŲ PADARINIŲ ŠALINIMO, GELBĖJIMO DARBŲ ORGANIZAVIMAS IR KOORDINAVIMAS.

7. SAVIVALDYBĖS EKSTREMALIŲJŲ SITUACIJŲ VALDYMO PLANE NURODYTŲ UŽDUOČIŲ VYKDYMO ORGANIZAVIMAS.

8. BAIGIAMOSIOS NUOSTATOS.

9. EKSTREMALIŲJŲ SITUACIJŲ VALDYMO PLANO PRIEDAI:

1. Jonavos pradinės mokyklos galimų pavojų ir ekstremaliųjų situacijų rizikos analizė;
2. Civilinės saugos signalai ir jų panaudojimo tvarkos aprašas;
3. Jonavos pradinės mokyklos darbuotojų perspėjimo ir informavimo apie valstybėje ar savivaldybėje įvykusį ekstremalųjį įvykį ar susidariusią ekstremaliąją situaciją schema;
4. Jonavos pradinės mokyklos darbuotojų perspėjimo ir informavimo apie įvykį ar ekstremalųjį įvykį, įvykusį mokyklos teritorijoje schema;
5. Jonavos pradinės mokyklos informacijos apie įvykį ar susidariusią ekstremaliąją situaciją perdavimo ir priėmimo schema;
6. Jonavos pradinės mokyklos evakuacijos direktorės arba gelbėjimo darbų vadovo sprendimu schema;
7. Rekomendacijos kaip pasigaminti ir naudoti marlės-vatos ar vien marlės kaukę (raištį);
8. Jonavos rajono civilinės saugos sistemos subjektų kontaktiniai duomenys;
9. Mokyklos materialinių išteklių žinynas;
10. Mokyklos teritorijos planas.

1. BENDROSIOS NUOSTATOS

Jonavos pradinės mokyklos (toliau Mokyklos) Ekstremaliųjų situacijų valdymo planas (toliau – Planas) parengtas vadovaujantis Lietuvos Respublikos civilinės saugos įstatymo Nr. XI-635 (Žin., 2009, Nr. 159-7207) 16 straipsnio 9 punktu; Priešgaisrinės apsaugos ir gelbėjimo departamento prie VRM direktoriaus 2010-04-19 įsakymo Nr. 1-134 „Kriterijai ūkio subjektams ir kitoms įstaigoms, kurių vadovai turi organizuoti ekstremaliųjų situacijų valdymo planų rengimą, derinimą ir tvirtinimą, ir ūkio subjektams, kurių vadovai turi sudaryti ekstremaliųjų situacijų operacijų centrą“ ir Priešgaisrinės apsaugos ir gelbėjimo departamento prie VRM direktoriaus 2011 m. vasario 23 d. įsakymo Nr. 1-70 „Dėl ekstremaliųjų situacijų valdymo planų rengimo metodinių rekomendacijų patvirtinimo“ reikalavimais.

1.1. Plano tikslas

1.2.

Padėti mokyklos vadovui ir kitiems atsakingiems asmenims:

- organizuoti ir koordinuoti pasiruošimo ekstremaliesiems įvykiams darbus;
- tinkamai veikti ekstremaliųjų įvykiu metu;
- vadovauti įvykių padarinių likvidavimo ir šalinimo darbams.

1.3. Mokyklos trumpas apibūdinimas

1.4.

Mokyklos savininkas – Jonavos rajono savivaldybė

Buveinė – Smėlio g- 11, LT – 55118, Jonava

Įstaigos tipas – pradinio ugdymo mokykla

Mokyklos vadovas: Direktorė Birutė Prasauskienė (Telefonas ir faksas: (8 349) 66039

el.paštas: jonavospradine@gmail.com

Mokyklos darbuotojas, atsakingas už civilinę saugą: Direktorė Birutė Prasauskienė (Telefonas ir

faksas: (8 349 66039) el.p. birutelesp@gmail.com

Mokyklos pagrindinė paskirtis – bendrosios paskirties mokykla

Mokykloje mokosi apie 307 mokiniai (skaičius kinta).

Dirba 35 darbuotojai, iš jų 24 mokytojai.

Yra sporto salės, rūšio patalpos, valgykla.

Turimos gaisrų gesinimo priemonės. Mokykloje nustatytose vietose yra standartinės priešgaisrinės priemonės - gesintuvai.

Mokyklos apsauga nedarbo metu: apsaugos signalizacija, saugoma saugos tarnybos UAB „Ninoksas“

Atstumas iki tvenkinių yra 200 m.

Atstumas iki AB „Achema“ yra 5 km.

Atstumas iki Jonavos geležinkelio stoties yra 2 km.

Pavojingas objektas – AB „Achema“, Jonalaukio k., Ruklos sen. LT - 55550 Jonavos r.

Mokyklos pastatas - (gelžbetonio plokštės)

Kolektyvinės apsaugos statiniai: mokykloje civilinės saugos slėptuvės nėra.

Darbuotojų ir mokinių kolektyvinei apsaugai planuojama panaudoti esamą sporto salę, valgyklos ir rūšio patalpas.

Asmeninių apsaugos priemonių mokykla neturi.

Ryšiai: informacijos apie ekstremalius įvykius priėmimas ir perdavimas bus vykdomas per mokyklos radijo ryšį, TEO LT ar mobilių telefonų, fakso aparatą bei kompiuterių interneto tinklo pagalba.

Objekte pavojingų cheminių medžiagų nėra.

1.3. Plane vartojamos sąvokos ir santrumpos

Sąvokos:

Avarija – netikėtas įvykis, sukėlęs sprogimą, gaisrą, statinių visišką ar dalinį sugriovimą, technologinio proceso nuostolingą sutrikimą, sunkų grupinį nelaimingą atsitikimą, pavojingų medžiagų išsiveržimą į aplinką, kai padaroma žala žmonėms ar aplinkai įvykio vietoje ar už jo ribų.

Civilinė sauga – veikla, apimanti valstybės ir savivaldybių institucijų ir įstaigų, kitų įstaigų, ūkio subjektų ir gyventojų pasirengimą ekstremaliosioms situacijoms, veiksmus joms gresiant ar susidarius, ekstremaliųjų situacijų likvidavimą ir jų padarinių šalinimą.

Civilinės saugos sistemos parengtis – civilinės saugos sistemos subjektų pasirengimas reaguoti į susidariusią ekstremaliąją situaciją.

Civilinės saugos pratybos – valstybės ir savivaldybių institucijų ir įstaigų, kitų įstaigų, ūkio subjektų mokymas ir civilinės saugos sistemos parengties patikrinimas, kai tariamomis ekstremaliosiomis sąlygomis tikrinami veiksmai ir procedūros, numatytos ekstremaliųjų situacijų valdymo planuose, tobulinami valdymo įgūdžiai, mokomasi praktiškai organizuoti gyventojų ir turto apsaugą nuo ekstremaliųjų situacijų poveikio ir atlikti gelbėjimo, paieškos ir neatidėliotinus darbus, likviduoti įvykius, ekstremaliuosius įvykius ar ekstremaliąsias situacijas ir šalinti jų padarinius.

Ekstremalioji situacija – dėl ekstremaliojo įvykio susidariusi padėtis, kuri gali sukelti staigų didelį pavojų gyventojų gyvybei ar sveikatai, turtui, aplinkai arba gyventojų žūtį, sužalojimą ar padaryti kitą žalą.

Ekstremalusis įvykis – nustatytus kriterijus atitinkantis, pasiekęs ar viršijęs gamtinis, techninis, ekologinis ar socialinis įvykis, kuris kelia pavojų gyventojų gyvybei ar sveikatai, jų socialinėms sąlygoms, turtui ir (ar) aplinkai.

Ekstremaliųjų situacijų komisija – iš valstybės politikų, valstybės ir (ar) savivaldybių institucijų ir įstaigų valstybės tarnautojų ir (ar) darbuotojų, profesinės karo tarnybos karių sudaroma nuolatinė komisija, koordinuojanti ekstremaliųjų situacijų prevenciją, valdymą, likvidavimą ir padarinių šalinimą.

Ekstremaliojo įvykio kriterijai – stebėjimais ir skaičiavimais nustatyti arba tarptautinėje praktikoje naudojami fizikiniai, cheminiai, geografiniai, medicininiai, socialiniai ar kiti įvykio mastą padarinius ar faktą apibūdinantys dydžiai arba aplinkybės (kritinės ribos), kuriuos atitinkantis,

pasiekęs ar viršijęs įvykis laikomas ekstremaliuoju.

Ekstremaliosios situacijos židinys – vieta, kurioje įvyko įvykis ar ekstremalusis įvykis, ir teritorija, apimanti didžiausio pavojaus sritį apie tų įvykių vietą, kurioje gresia įvykio ar ekstremaliojo įvykio veiksmų pavojai ten esančių gyventojų sveikatai ir (ar) gyvybei, turtui ir (ar) aplinkai.

Ekstremaliųjų situacijų operacijų centras (toliau – **operacijų centras**) – iš valstybės ir (ar) savivaldybių institucijų ir įstaigų valstybės tarnautojų ir (ar) darbuotojų, ūkio subjektų darbuotojų sudaromas organas, vykdamas ekstremaliųjų situacijų prevenciją, užtikrinantis ekstremaliųjų situacijų komisijos priimtų sprendimų įgyvendinimą, organizuojantis ir koordinuojantis įvykių, ekstremaliųjų įvykių ir ekstremaliųjų situacijų likvidavimą, padarinių šalinimą, gyventojų ir turto gelbėjimą.

Ekstremaliosios situacijos operacijų vadovas (toliau – **operacijų vadovas**) – civilinės saugos sistemos subjekto valstybės tarnautojas, darbuotojas ar valstybės politikas, paskirtas vadovauti visoms civilinės saugos sistemos pajėgoms, dalyvaujančioms likviduojant ekstremaliųjų įvykių ar ekstremaliąją situaciją ir šalinant jų padarinius ekstremaliosios situacijos židinyje.

Ekstremaliųjų situacijų prevencija – kryptingai vykdoma pasirengimo ekstremaliosioms situacijoms priemonių visuma, kad būtų išvengta ekstremaliųjų situacijų arba mažėtų jų galimybė, o susidarius ekstremaliajai situacijai būtų kuo mažiau pakenkta gyventojams, valstybės ir savivaldybių institucijų ir įstaigų, kitų įstaigų ir ūkio subjektų veiklai, turtui ir aplinkai.

Gelbėjimo darbai – veiksmai, kuriais įvykių, ekstremaliųjų įvykių ar ekstremaliųjų situacijų metu siekiama išgelbėti gyventojų gyvybes, sveikatą ir turtą, suteikti jiems pirmąją medicinos pagalbą ir (ar) nugabenti juos į sveikatos priežiūros įstaigas, taip pat apsaugoti aplinką.

Gelbėjimo darbų vadovas – civilinės saugos sistemos pajėgų valstybės tarnautojas ar darbuotojas, iki operacijų vadovo paskyrimo ekstremaliosios situacijos židinyje vadovaujantis gelbėjimo, paieškos ir neatidėliotiniams darbams, taip pat įvykio, ekstremaliojo įvykio likvidavimo ir jų padarinių šalinimo darbams.

Gyventojas – fizinis asmuo, esantis Lietuvos Respublikos teritorijoje.

Gyventojų evakavimas – dėl gresiančios ar susidariusios ekstremaliosios situacijos organizuotas gyventojų perkėlimas iš teritorijų, kuriose pavojinga gyventi ir dirbti, į kitas teritorijas, laikinai suteikiant jiems gyvenamąsias patalpas.

Įrenginys – pavojingojo objekto techninis vienetas, kur gaminamos, naudojamos, tvarkomos ar laikomos pavojingosios medžiagos, įskaitant visą įrangą, struktūras, vamzdinius, mašinas, įrankius, atskiras geležinkelio atšakas, dokus, įrenginiams veikti reikalingas krovos krantines, dambas, sandėlius ir kitas sausumoje ar vandenyje esančias struktūras, būtinas įrenginio veiklai.

Įvykis – ekstremaliojo įvykio kriterijų neatitinkantis, nepasiekęs gamtinis, techninis, ekologinis ar socialinis įvykis, keliantis pavojų gyventojų gyvybei ar sveikatai, jų socialinėms sąlygoms, turtui ir (ar) aplinkai.

Kita įstaiga – socialinėje, švietimo, mokslo, kultūros, sporto srityse veikiantis juridinis asmuo, kurio veiklos tikslas – tenkinti tam tikrus viešuosius interesus, išskyrus valstybės ir savivaldybių institucijas ir įstaigas.

Kolektyvinės apsaugos statinys – statinys ar patalpa, kurią ekstremaliųjų situacijų ar karo metu galima pritaikyti gyventojams apsaugoti nuo atsiradusių gyvybei ar sveikatai pavojingų veiksmų.

Neatidėliotini darbai – veiksmai, užtikrinantys gelbėjimo, paieškos darbų vykdymą, turto išsaugojimą, sanitarinį švarinimą ir būtiniausių gyvenimo sąlygų atkūrimą įvykių, ekstremaliųjų įvykių ar ekstremaliųjų situacijų metu.

Materialiniai ištekliai – nekilnojamasis turtas, transporto priemonės, statybinės medžiagos ir kiti ištekliai, kurie teisės aktų nustatyta tvarka gali būti panaudoti gresiančioms ar susidariusioms ekstremaliosioms situacijoms likviduoti ir jų padariniams šalinti, valstybės ir savivaldybių institucijų ir įstaigų, kitų įstaigų, ūkio subjektų veiklai palaikyti ir atkurti.

Pavojingasis objektas – visa veiklos vykdytojo valdoma teritorija, įskaitant įprastą ir susijusią joje esančią infrastruktūrą ar vykdomą veiklą, kurios viename ar keliuose įrenginiuose yra pavojingųjų medžiagų.

Pavojingoji medžiaga – medžiaga, mišinys ar preparatas, nurodytas Lietuvos Respublikos Vyriausybės nustatyta sąraše arba atitinkantis nustatytus kriterijus ir esantis žaliavų, gaminių, šalutinių produktų, liekanų ar tarpinių produktų pavidalo, įskaitant medžiagas, kurios gali susidaryti kilus avarijai.

Perspėjimo sistema – visuma organizacinių ir techninių priemonių, kuriomis siekiama užtikrinti garsinio perspėjamojo civilinės saugos signalo davimą ir (ar) informacijos apie gresiančią ar susidariusią ekstremaliąją situaciją, galimus padarinius, jų šalinimo priemones ir apsisaugojimo nuo ekstremaliosios situacijos būdus perdavimą gyventojams, valstybės ir savivaldybių institucijoms ir įstaigoms, kitoms įstaigoms ir ūkio subjektams.

Radiacinė avarija – bet koks netikėtas įvykis, apimantis veiksmo klaidą, įrangos triktį arba kitą nesėkmę, kurios (galimi) padariniai negali būti ignoruojami radiacinės saugos požiūriu ir kurie gali sukelti galimą apšvitą arba nekontroliuojamos apšvitos sąlygas.

Ūkio subjektas – Lietuvos Respublikoje įregistruotas ir gamybinę, komercinę, finansinę ar kitokią ūkinę veiklą vykdančias juridinis asmuo, užsienio juridinio asmens filialas ar atstovybė.

Valstybinės reikšmės objektas – valstybės institucija, įmonė, ūkio, energetikos, transporto, telekomunikacijų ar kitas infrastruktūros objektas, neatsižvelgiant į jo nuosavybės formą, kurio kontrolės ar funkcionavimo sutrikimas arba sutrikdymas keltų pavojų ar padarytų didelę žalą nacionaliniam saugumui – sutrikdytų valstybės valdymą, ūkio sistemos, valstybei svarbios ūkio šakos ar infrastruktūros funkcionavimą arba kuris karo, antpuolių ar teroro aktų metu gali būti pasirinktas kaip taikynys ir dėl to tapti ekstremaliosios situacijos židiniu.

Veiklos vykdytojas – pavojingojo objekto, įrenginio savininkas arba valdytojas. Kitos šiame įstatyme vartojamos sąvokos atitinka Lietuvos Respublikos civiliniame kodekse, Lietuvos Respublikos nepaprastosios padėties įstatyme, Lietuvos Respublikos valstybės tarnybos įstatyme ir kituose įstatymuose vartojamas sąvokas.

Santrumpos:

GMPS – greitosios medicininės pagalbos stotis.

BPC – Bendrasis pagalbos centras.

PK – Policijos komisariatas.

PGT – Priešgaisrinė gelbėjimo tarnyba.

CSSS – Civilinės saugos sistemos subjektai.

ESK – Ekstremaliųjų situacijų komisija.

ESOC – Ekstremaliųjų situacijų operacijų centras.

PAGD – Priešgaisrinės apsaugos ir gelbėjimo departamentas.

APGV – Apskrities priešgaisrinė gelbėjimo valdyba.

SKS – Situacijų koordinavimo skyrius.

VSC – Visuomenės sveikatos centras

GPIS – Gyventojų perspėjimo ir informavimo sistema

2. GRESIANTYS ĮVYKIAI

„Gresiantys įvykiai“ –visi galimi pavojai, nustatyti atlikus Mokyklos galimų pavojų ir ekstremaliųjų situacijų rizikos analizę (pirmiausia nurodyti galintys sukelti didžiausius galimus padarinius ir labiausiai tikėtini, po jų – galintys sukelti didžiausius padarinius, paskui – labiausiai tikėtini ir visi kiti galimi pavojai bendro rizikos lygio mažėjimo tvarka).

Mokyklos galimų pavojų ir ekstremaliųjų situacijų rizikos analizė pateikta **Plano priede Nr.1**

2.1. Jonavos pradinės mokyklos galimų pavojų sąrašas prioriteto tvarka pagal jų rizikos lygį

Galimas pavojus	Galimo pavojaus tikimybės (T) įvertinimas balais	Bendras rizikos lygis (R)
Pavojai, kurie sukelia didelius padarinius (poveikį) ir yra didelės tikimybės		
Gaisras, sproginimas	3	33
Labai smarkus vėjas, uraganas	4	24
Teritorijos ir patalpų užteršimas pavojingomis cheminėmis medžiagomis	3	24
Pavojai, kurie sukelia didelius padarinius (poveikį)		
Teroro aktas (įkaitų paėmimas, ginkluotas įsiveržimas)	3	18
Mokyklos pastato ar atskirų konstrukcijų dalinis sugriovimas	2	16
Pavojinga, ar ypač pavojinga liga	3	12
Pavojai, kurie yra didelės tikimybės.		
Kompleksas pavojingų	4	12

meteorologinių reiškinių: perkūnija ir /ar škvalas, smarkus lietus, kruša		
Visi kiti pavojai bendro rizikos lygio mažėjimo tvarka		
Teritorijos ir patalpų užteršimas radioaktyviomis medžiagomis	1	11
Grasinimas įvykdyti teroro aktą (sprogmuo, pavojinga medžiaga)	2	8
Šilumos energijos tiekimo nutraukimas šildymo sezono metu	2	8
Geriamojo vandens tiekimo nutraukimas	2	8

3. PERSPĖJIMO IR INFORMAVIMO APIE GRESIANTĮ AR SUSIDARIUSĮ ĮVYKĮ ORGANIZAVIMAS

Šiame skyriuje aprašoma kaip vykdomas mokyklos darbuotojų, mokinių ir lankytojų perspėjimas apie gresiantį pavojų, įvykusį įvykį, ekstremalų įvykį ar susidariusią ekstremaliąją situaciją:

1. Kai pavojus kyla už mokyklos ribų (Sprendimas perspėti gyventojus priimamas Valstybės ar savivaldybės lygiu);
2. Mokykloje įvykusį įvykį, ekstremalų įvykį (Sprendimą perspėti mokyklos darbuotojus priima direktorė arba ją pavaduojantis asmuo).

3.1. Darbuotojų perspėjimas ir informavimas apie įvykį, ekstremalų įvykį, ekstremaliąją situaciją kai pavojus kyla už mokyklos ribų.

Apie įvykį, ekstremalų įvykį ar susidariusią Valstybės ar savivaldybės lygio ekstremaliąją situacijai, mokyklos darbuotojai, mokiniai ar lankytojai bus perspėti šiais būdais:

2. Garsiniu signalu „Dėmesio visiems“ įjungus Jonavos mieste centralizuoto ir vietinio valdymo sirenas.
3. Garsiniu signalu „Dėmesio visiems“ panaudojant policijos automobilių sirenas ir garsiakalbius perduodant balsu skelbiamą signalą (informaciją apie įvykį)
4. Telefonu, paskambinus savivaldybės administracijos aplinkosaugos ir civilinės saugos specialistui arba kitam savivaldybės ekstremaliųjų situacijų operacijų centro nariui.
Civilinės saugos garsiniai ir balsu skelbiami signalai, jų reikšmės ir panaudojimo tvarka pateikti **Plano priede Nr.2.**

Mokyklos darbuotojų veiksmai išgirdus signalą „Dėmesio visiems“:

- Mokytojai baigia užsiėmimus ir su mokiniais renkasi mokyklos 1 -ojo aukšto foje.
- Pedagoginis personalas, kuris nedirba tiesiogiai su mokiniais renkasi mokyklos sporto salėje.
- Ūkio darbuotojai saugiai baigia darbus ir renkasi mokyklos sporto salėje.
- Administracijos darbuotojai renkasi direktorės kabinete.

Mokyklos direktorės ar einančio direktorės pareigas veiksmai išgirdus signalą „Dėmesio visiems“:

1. Išklauso informaciją apie įvykį ir gresiantį pavojų bei rekomendacijas tolesniems veiksams:

- per Lietuvos nacionalinę radiją ir televiziją;
- per vietinius Jonavos žiniasklaidos transliuotojus;
- specialiųjų tarnybų automobilinius garsiakalbius;
- iš savivaldybės administracijos aplinkosaugos ir civilinės saugos specialisto ar iš ekstremaliųjų situacijų operacijų centro „Karštosios linijos“ (telefonu).

2. Gautą informaciją apibendrina ir nusprendžia dėl mokinių, darbuotojų ar lankytojų apsaugos tolesnio organizavimo.

3. Toliau darbuotojų, mokinių ar lankytojų, tėvų ir globėjų perspėjimas ir informavimas vykdomas pagal **Plano priede Nr. 3 pateiktą schemą.**

3.2. Darbuotojų perspėjimas ir informavimas apie įvykį, ekstremalųjį įvykį, kai pavojus kyla mokyklos patalpose ar teritorijoje.

Darbuotojas, pirmasis pastebėjęs įvykį, ekstremalųjį įvykį mokyklos teritorijoje:

- Gaisro židinį;
- Sprogimą;
- Pastato ar atskirų konstrukcijų griūtį;
- Daiktą, panašų į sprogmenį;
- Voką su neaiškios kilmės milteliais;
- Asmenį, grasinanti ginklu ar sprogmenimis;
- Nukentėjusius mokyklos mokinius ar darbuotojus (su aiškiais apsinuodijimo, pavojingos ligos, ar kitais pažeidimo požymiais); Nedelsiant apie tai praneša:
 - Mokyklos direktorei arba jos pareigas einančiam asmeniui.

– **Bendrajam pagalbos centrui (Policijos komisariato budėtojui) telefonu 112.**

Mokyklos direktorė arba jos pareigas einantis asmuo įvertina gautą informaciją, nusprendžia kokios reikalingos darbuotojų ir mokinių apsaugos priemonės ir vykdo darbuotojų, mokinių, lankytojų, tėvų ir globėjų perspėjimą ir informavimą pagal **Plano priede Nr. 4 pateiktą schemą.**

4. KEITIMOSI INFORMACIJA APIE ĮVYKĮ TVARKA

Šiame skyriuje pateikiama informacijos apie įvykį mokykloje, perdavimą (priėmimą) Bendrojo pagalbos centro skyriui (policijos komisariato budėtojui) ir (ar) Kauno apskrities priešgaisrinei gelbėjimo valdybos Jonavos Priešgaisrinei gelbėjimo tarnybai, savivaldybės administracijai ir kitoms suinteresuotoms institucijoms tvarka bei informacijos priėmimo ir perdavimo tvarka tuo atveju, kai pavojus kyla už mokyklos ribų.

Už informacijos apie įvykius, ekstremalius įvykius ar susidariusias ekstremaliąsias situacijas priėmimą ir perdavimą yra atsakinga Jonavos pradinės mokyklos ūkvedė **Janina Stankevičienė**

4.1. Asmens, atsakingo už informacijos priėmimą ir perdavimą veiksmai, įvykus įvykiui, ekstremaliajam įvykiui mokyklos teritorijoje.

Pirminę informaciją apie įvykį nedelsdama telefonu pateikti:

- Bendrojo pagalbos centro budėtojui (policijos budėtojui);
- Jonavos Greitosios medicinos pagalbos centro dispečeriui (jei yra ar prognozuojama, kad bus nukentėjusių)
- Jonavos rajono savivaldybės administracijos aplinkosaugos ir civilinės saugos specialistui;
- Kauno apskrities priešgaisrinės gelbėjimo valdybos Operacinio vadovavimo skyriaus būdinčiai pamainai. (Jam pareikalavus)

Apibendrintą informaciją apie įvykį faksu ar elektroniniu paštu pateikti:

- Bendrojo pagalbos centro budėtojai (policijos budėtojai);
- Jonavos rajono savivaldybės administracijos aplinkosaugos ir civilinės saugos specialistui;
- Kauno apskrities priešgaisrinės gelbėjimo valdybos Operacinio vadovavimo skyriaus vyriausiajam specialistui. (Jam pareikalavus)

Pateikiami šie duomenys:

- trumpas įvykio, gresiančio ar įvykusio ekstremaliojo įvykio apibūdinimas (laikas, adresas, objektas, informacijos šaltinis, priežastys, prognozė),
- priimti sprendimai, planuojami ar atlikti pirminiai veiksmai;
- esami ir galimi pavojai mokyklos darbuotojų ir mokytojų gyvybei ar sveikatai, esami ir galimi pavojai mokyklos turtui ir aplinkai.

4.2. Asmens, atsakingo už informacijos priėmimą ir perdavimą veiksmai, kai pavojus kyla už mokyklos ribų.

Pirminę informaciją apie įvykį ir rekomendacijas darbuotojų ir mokinių apsaugai priimti telefonu iš:

- Bendrojo pagalbos centro budėtojo (policijos budėtojo);
- Jonavos rajono savivaldybės administracijos aplinkosaugos ir civilinės saugos specialisto;
- Jonavos rajono Ekstremaliųjų situacijų operacijų centro Informacijos valdymo grupės. Gautą formaciją apie įvykį ir rekomendacijas darbuotojų ir mokinių apsaugai nedelsiant perduoti mokyklos direktorei arba jos pareigas einančiam darbuotojui.

Apie mokykloje vykdomas darbuotojų ir mokinių apsaugos priemones, reikalingus materialinius resursus, iškilusias problemas, telefonu, faksu ar elektroniniu paštu perduoti:

- Jonavos rajono savivaldybės administracijos aplinkosaugos ir civilinės saugos specialistui;
- Jonavos rajono Ekstremaliųjų situacijų operacijų centro Informacijos valdymo grupės nariams.

Informacijos perdavimo ir priėmimo schema su kontaktiniais duomenimis pateikta **Plano priede Nr. 5**

5. MOKYKLOS DARBUOTOJŲ, MOKINIŲ IR LANKYTOJŲ APSAUGA GRESIANT AR ĮVYKUS EKSTREMALIAJAM ĮVYKIUI

5.1. Skubus mokyklos darbuotojų, mokinių, lankytojų evakavimo organizavimas mokyklos direktorės ar jos pareigas vykdančio asmens ar Gelbėjimo darbų vadovo nurodymu.

Skubiai evakuoti mokyklos darbuotojus, mokinius ir lankytojus iš pastato, direktorius, jo pareigas vykdantis asmuo, asmuo atsakingas už civilinę saugą mokykloje ar į incidento vietą atvykęs gelbėjimo darbų vadovas nusprendžia:

- Gaisro ar sprogdimo mokyklos patalpose atveju;
- Nustačius ar įtarus, kad patalpose pasklido pavojingos nuodingos medžiagos;
- Gavus pranešimą apie teroristinio išpuolio grėsmę;
- Įvykus teroristiniam išpuoliui (įkaitų paėmimui);
- Sugriuvus pastatams ar atskiroms pastato konstrukcijoms;

Gelbėjimo darbų vadovas, mokyklos direktorė arba jos pareigas einantis asmuo ar asmuo atsakingas už civilinę saugą mokykloje įvertinę situaciją ir nusprendę vykdyti darbuotojų ir mokinių evakuaciją iš pastato, vykdo darbuotojų, mokinių ir lankytojų perspėjimą ir informavimą apie

vykdomą evakuaciją iš patalpų pagal **Plano priede Nr. 4 pateiktą schemą.**

Evakuacija iš pastato vykdoma vadovaujantis **Evakavimo iš pastato kilus gaisrui planu**, šiame plane numatytais maršrutais.

Mokinių evakuaciją iš pastato koordinuoja **direktorės pavaduotoja ugdymui.**

Lankytojų ir aptarnaujančio personalo evakuaciją koordinuoja **direktorės pavaduotoja neformaliai ugdymui.**

Už mokyklos patalpų parengimą evakuacijai (įvadinė vandens sklendės užsukimas, įvadinio elektros kirtiklio išjungimo, patalpų užrakinimo) **ūkvedė.**

Už saugią mokinių evakuaciją iš pastato atsakingi mokytojai.

Darbuotojų ir mokinių evakuacijos surinkimo punktas – **šalia Jonavos pradinės mokyklos esančio parduotuvės „IKI cento“**

Evakuacija vykdoma pėsčiomis.

Evakuacijos surinkimo punkte organizuojama evakuotų darbuotojų ir evakuotų mokinių registracija, apie įvykį **informuojami mokinių tėveliai ir globėjai** (atsakingi klasių mokytojai).

Mokinių ir darbuotojų registracijos sąrašus parengia mokyklos **raštvėdė.**

Evakuacijos maršruto schema pateikta **Plano priede Nr. 6.**

5.2. Mokyklos darbuotojų, mokinių, lankytojų evakavimo organizavimas Jonavos Savivaldybės administracijos direktoriaus sprendimu.

Mokyklos evakuacija administracijos direktoriaus sprendimu būtų vykdoma, jei:

– mokyklos teritorijai grėstų pavojingo lygio užterštumas nuodingomis medžiagomis (avarijos AB „Achema“ ar transportuojant pavojingus krovinius geležinkelio ar kelių transportu atveju);

– mokyklos teritorijai grėstų pavojingo lygio užterštumas radioaktyviomis medžiagomis branduolinės avarijos branduoliniuose objektuose atveju;

–uragano grėsmės atveju;

–aptikus galingą sprogmenį šalia mokyklos.

Priklausomai nuo ekstremaliosios situacijos pobūdžio, mokyklos evakuacija administracijos direktoriaus sprendimu būtų vykdoma pėsčiomis arba savivaldybės administracijos pateiktu transportu.

Mokyklos darbuotojų ir mokinių evakuacijai transportu reikalingi **8 autobusų (50 sėdimų vietų).**

Autobusai bus pateikti savivaldybės administracijos direktoriaus nurodymu.

Evakuojamų darbuotojų ir mokinių įlaipinimo į autobusus vieta – **Žemaitės g.** Evakuacijos maršrutas ir laikina apgyvendinimo vieta bus nurodyta administracijos direktoriaus sprendime vykdyti evakuaciją.

Už mokyklos patalpų parengimą evakuacijai (įvadinės vandens sklendės užsukimas, įvadinio elektros kirtiklio išjungimo, patalpų užrakinimo, signalizacijų išjungimo) **atsakingas ūkvedys.**

Už saugią mokinių evakuaciją iš pastato atsakingi klasių mokytojai.

Laikinoje apgyvendinimo vietoje vykdoma evakuotų darbuotojų ir evakuotų mokinių registracija, apie įvykį išpėjami mokinių tėveliai ir globėjai. (atsakingi grupių auklėtojai)

Mokinių ir darbuotojų registracijos sąrašus parengia– **raštvėdė.**

5.3. Mokyklos darbuotojų apsaugos nuo jų gyvybei ar sveikatai pavojingų veiksnių, atsiradusių dėl gresiančio ar susidariusio įvykio, aprūpinimo asmeninės apsaugos priemonėmis organizavimo tvarka

Asmeninių apsaugos priemonių mokykla neturi.

Ekstremaliųjų situacijų atveju (paskelbus ekstremaliąją situaciją savivaldybėje), savivaldybės Ekstremaliųjų situacijų komisijos sprendimu, mokykla gali būti aprūpinta asmeninėmis apsaugos priemonėmis (respiratoriais) iš Valstybės rezervo arba medžiagomis šioms priemonėms pasigaminti (pasigaminti vatos – marlės raiščius) iš savivaldybės administracijos direktoriaus

rezervo.

Už asmeninių apsaugos priemonių išdavimo ar asmeninių apsaugos priemonių gamybos organizavimą atsakingas ūkvedys.

Už mokinių teisingą asmeninių apsaugos priemonių dėvėjimą atsakingi **klasių mokytojai**.

Rekomendacijos kaip pasigaminti ir naudoti marlės-vatos ar vien marlės kaukę (raištį) pateiktos **Plano priede Nr. 7**

5.4. Kolektyvinės apsaugos statiniai ir jų panaudojimo galimybės

Kolektyvinės apsaugos statinių mokykla neturi. Darbuotojų, mokinių ir lankytojų apsaugai ekstremalių situacijų atvejais numatoma panaudoti esamas sporto salę, valgyklą ir rūsio patalpas, jas papildomai užsandarinus.

Už patalpų sandarinimo darbų organizavimą ir reikiamų materialinių išteklių sandarinimo darbams sutelkimą atsakingas **ūkvedys**

5.5. Pirmosios pagalbos teikimo darbuotojams, mokiniams nukentėjusiems įvykių metu, organizavimas.

Mokyklos pedagoginiams darbuotojams keliami reikalavimai, kad kasdieniniame darbo režime ar susidariusių įvykių, ekstremaliųjų įvykių ar ekstremaliosios situacijos atveju sugebėtų ir būtų pasirengę suteikti pirmąją medicinos pagalbą nukentėjusiems mokiniams ar kolegoms.

Mokykloje yra 16 pirmosios medicinos pagalbos vaistinėlių, kurios yra laikomos kiekvienoje klasėje, po 1 visuomenės sveikatos specialisto kabinete, administracijos kabinetuose.

Esant poreikiui, neatidėliotinai kreipiamasi pagalbos į **Jonavos Greitosios medicinos pagalbos centrą** telefonais:

DISPEČERĖ – **03, 112**

Skambinant iš mobilaus telefono:

Omnitel – **103**

BITĖ GSM – **033**

TELE 2 – **033**

6. GRESIANČIŲ AR ĮVYKUSIŲ ĮVYKIŲ LIKVIDAVIMO IR JŲ PADARINIŲ ŠALINIMO, GELBĖJIMO DARBŲ ORGANIZAVIMAS IR KOORDINAVIMAS

Vadovaujantis Priešgaisrinės apsaugos ir gelbėjimo departamento prie Vidaus reikalų ministerijos 2012 m. vasario 1 d. įsakymo Nr. 1-38 „Dėl Priešgaisrinės apsaugos ir gelbėjimo departamento prie Vidaus reikalų ministerijos direktoriaus 2011 m. vasario 23 d. įsakymo Nr. 1-70 „Dėl ekstremaliųjų situacijų valdymo planų rengimo metodinių rekomendacijų patvirtinimo“ pakeitimo 1.2. punktu ūkio subjektai ir kitos įstaigos, teikiančios formaliojo švietimo paslaugas arba vykdančios ikimokyklinio ir priešmokyklinio ugdymo programas šio plano skyriaus gali nerengti.

7. SAVIVALDYBĖS EKSTREMALIŲJŲ SITUACIJŲ VALDYMO PLANE NURODYTŲ UŽDUOČIŲ VYKDYMO ORGANIZAVIMAS.

Savivaldybės ekstremaliųjų situacijų valdymo plane Jonavos pradinei mokyklai užduočių nenumato.

8. BAIGIAMOSIOS NUOSTATOS

Patvirtinto ir atnaujinto plano kopija ir (ar) skaitmeninė jo versija siunčiama savivaldybės administracijos direktoriui ne vėliau kaip per 10 darbo dienų nuo plano patvirtinimo ar atnaujinimo.

Mokyklos ekstremaliųjų situacijų valdymo plane, Civilinės saugos sistemos pajėgoms ekstremaliųjų situacijų atvejais, papildomų užduočių ir papildomų pajėgų sutelkimo nenumatyta, todėl šis planas su pajėgomis nėra derinamas.

JONAVOS PRADINĖS MOKYKLOS

**EKSTREMALIŲJŲ
SITUACIJŲ VALDYMO
PLANO PRIEDAI**

JONAVOS PRADINĖS MOKYKLOS GALIMŲ PAVOJŲ IR EKSTREMALIŲ SITUACIJŲ RIZIKOS ANALIZĖ

I. BENDROSIOS NUOSTATOS

1.1. Rizikos analizės tikslas

Jonavos pradinės mokyklos (toliau – mokyklos) galimų pavojų ir ekstremaliųjų situacijų rizikos analizė atlikta vadovaujantis metodinėmis rekomendacijomis (toliau – Rekomendacijos), patvirtintomis Priešgaisrinės apsaugos ir gelbėjimo departamento prie Vidaus reikalų ministerijos direktoriaus 2011 m. birželio 2 d. įsakymu Nr. 1-189.

Galimų pavojų ir ekstremaliųjų situacijų rizikos analizės (toliau – rizikos analizė) tikslas – nustatyti galimus pavojus, įvertinti ekstremaliųjų situacijų rizikos (toliau – rizika) lygį ir numatyti rizikos valdymo priemones: sumažinti galimų pavojų kilimo tikimybę, galimus padarinius ir pagerinti didelės rizikos ekstremaliųjų įvykių ir ekstremaliųjų situacijų valdymo galimybes.

1.2. Rizikos analizės etapai

Rizikos analizė buvo atlikta šiais etapais:

1. Nustatyti galimi pavojai.
2. Atliktas rizikos vertinimas.
3. Nustatytas rizikos lygis ir jos priimtumas (priimtina ar nepriimtina).

Buvo taikyti praktikoje naudojami kiekybiniai ir kokybiniai rizikos vertinimo metodai ir kriterijai.

Duomenys, gauti atlikus rizikos analizę, bus naudojami:

1. Rengiant mokyklos ekstremaliųjų situacijų prevencijos priemonių planą.
2. Rengiant mokyklos ekstremaliųjų situacijų valdymo planą.

1.2. Pagrindinės sąvokos

Rekomendacijose vartojamos sąvokos atitinka Lietuvos Respublikos civilinės saugos įstatyme (Žin., 1998, Nr. 115-3230; 2009, Nr. 159-7207) ir kituose teisės aktuose vartojamas sąvokas.

Galimų pavojų ir ekstremaliųjų situacijų rizikos analizė - tai procedūrų sistema, skirta galimų pavojų ir ekstremaliųjų situacijų rizikos šaltinių nustatymui bei įvertinimui.

Galimas pavojus - objektas ar reiškinys, esant tam tikroms aplinkybėms galintis kelti grėsmę gyventojų gyvybei ar sveikatai, turtui ir (arba) aplinkai.

Rizika - tikimybė įvykio, galinčio įvykti per tam tikrą laiko tarpą, ir turėti nepageidaujamų pasekmių gyventojų gyvybei ar sveikatai, turtui ir (arba) aplinkai.

Rizikos lygis - tai santykinė rizikos lygio išraiška, nustatyta rizikos vertintojų bendra nuomone, kuri parodo, kiek vienas rizikos šaltinis pavojingesnis kitų atžvilgiu.

Priimtina rizika - rizikos lygis, dėl kurio nebūtina numatyti prevencijos priemonių ir jų valdymo.

Labai didelė ar didelė rizika - rizikos lygis, dėl kurio reikėtų atkreipti dėmesį ir sustiprinti pasirengimą ekstremaliosioms situacijoms bei numatyti prevencines priemones joms išvengti.

II. GALIMŲ PAVOJŲ NUSTATYMAS

Galimi pavojai nustatyti remiantis moksliniais, statistiniais, istoriniais duomenimis, specialistų ir ekspertų vertinimais, Lietuvos ir kitų šalių patirtimi, analizuojamos aplinkos apžiūra, įvykių modeliavimu, taip pat Ekstremalių įvykių kriterijais, patvirtintais Lietuvos Respublikos Vyriausybės 2006 m. kovo 9 d. nutarimu Nr. 241 (Lietuvos Respublikos Vyriausybės 2011 m. rugpjūčio 24 d. nutarimo Nr. 988 redakcija).

Galimas pavojus suprantamas kaip galimų įvykių, ekstremaliųjų įvykių, ekstremaliųjų situacijų keliama grėsmė mokyklos mokinių, darbuotojų, lankytojų gyvybei ar sveikatai, turtui ir (arba) aplinkai.

Pirmiausia nustatyti visi galimi gamtiniai ir žmogaus veiklos sukelti pavojai, kurie gali kilti

mokykloje:

1. Dėl geografinės padėties.
2. Dėl atliekamų technologinių procesų ar gedimų.
3. Dėl darbuotojo klaidos (žmogiškasis veiksnys).
4. Dėl pastato (-ų) projektavimo, konstrukcijų ar įrenginių (fizinis veiksnys).

Toliau nustatyti pavojai, kurie gali kilti už mokyklos ribų, bet turėti padarinių (poveikį) mokinių, darbuotojų ar lankytojų gyvybei ar sveikatai, turtui, aplinkai, mokyklos veiklos tęstinumui.

Nustatyti galimi pavojai surašyti į 1 lentelę, nurodyta jų padarinių (poveikio) zona, galimas išplitimas, pateiktos jų kilimo priežastys (kodėl ir kaip jie gali kilti) užpildytos 8 lentelės 1 ir 2 skiltys.

NUSTATYTŲ GALIMŲ PAVOJŲ APIBŪDINIMAS

1 lentelė

Eil. Nr.	Nustatytas galimas pavojus	Nustatyto galimo pavojaus padarinių (poveikio) zona ir galimas pavojaus išplitimas	Galimo pavojaus kilimo priežastys
Pavojai, kurie gali kilti mokykloje			
1.	Gaisras, sproginimas	Mokyklos pastatas, teritorija aplink gaisro židinių	Gamtinės kilmės, žmogaus veikla
2.	Teroro aktas (įkaitų paėmimas, ginkluotas įsiveržimas)	Mokyklos pastatas, teritorija	Žmogaus veikla
3.	Grasinimas įvykdyti teroro aktą (sprogmuo, pavojinga medžiaga)	Mokyklos pastatas, teritorija	Žmogaus veikla
4.	Pavojingos ar ypač pavojingos žmonių užkrečiamos ligos protrūkis ar epidemija	Mokyklos pastatas, mokinių ir darbuotojų gyvenamosios vietos	Gamtinės kilmės
5.	Mokyklos pastato ar atskirų konstrukcijų dalinis sugriovimas	Mokyklos pastatas	Žmogaus veikla, techninis įvykis
Pavojai, kurie gali kilti už mokyklos ribų			
6.	Labai smarkus vėjas, uraganas	Mokyklos pastatas, teritorija	Gamtinės kilmės
7.	Kompleksas pavojingų meteorologinių reiškinių: perkūnija ir /ar škvalas, smarkus lietus, kruša	Mokyklos pastatas, teritorija	Gamtinės kilmės

8.	Teritorijos ir patalpų užteršimas pavojingomis cheminėmis medžiagomis	Mokyklos pastatas, teritorija	Techninė avarija transportuojant pavojingą krovinį
9.	Teritorijos ir patalpų užteršimas radioaktyviomis medžiagomis	Mokyklos pastatas, teritorija	Techninė avarija branduolinės energetikos objektuose
10.	Šilumos energijos tiekimo nutraukimas šildymo sezono metu	Mokyklos pastatas	Techninio pobūdžio avarija komunaliniuose tinkluose
11.	Geriamojo vandens tiekimo nutraukimas	Mokyklos pastatas, teritorija	Techninio pobūdžio avarija komunaliniuose tinkluose

III. RIZIKOS VERTINIMAS

Šiame etape analizuojama nustatytų galimų pavojų tikimybė ir galimi padariniai (poveikis). Kiekvieno nustatyto galimo pavojaus tikimybė (T) vertinama balais pagal rekomendacijose pateiktus galimo pavojaus tikimybės įvertinimo kriterijus (2 lentelė). Galimo pavojaus tikimybės vertinimas balais įrašomas į 8 lentelės 3 skiltį.

GALIMO PAVOJAUS TIKIMYBĖS (T) ĮVERTINIMO KRITERIJAI

Galimo pavojaus tikimybės (T) įvertinimas	Galimo pavojaus tikimybės lygis	Vertinimo balai
Gali įvykti dažniau negu kartą per metus	labai didelė tikimybė	5
Gali įvykti kartą per 1–10 metų	didelė tikimybė	4
Gali įvykti kartą per 10–50 metų	vidutinė tikimybė	3
Gali įvykti kartą per 50–100 metų	maža tikimybė	2
Gali įvykti rečiau negu kartą per 100 metų	labai maža tikimybė	1

Nustačius galimo pavojaus tikimybę (T), analizuojami jo padariniai (poveikis) (P) mokyklai:

1. Mokinių, darbuotojų, lankytojų gyvybei ir sveikatai (P1).
2. Turtui ir aplinkai (P2).
3. Veiklos tęstinumui (P3).

Nustatomas galimas nukentėjusiųjų: žuvusiųjų, sužeistųjų, evakuotinių darbuotojų, mokinių, lankytojų skaičius. Šie duomenys įrašomi į 3 lentelės 2 skiltį.

Nustatomi ir 4 bei 5 lentelėse aprašomi:

1. Galimi padariniai (poveikis) turtui ir numatomi nuostoliai.
2. Galima aplinkos tarša, galimi padariniai (poveikis) aplinkai ir numatomi nuostoliai.

Įvertinami ir 6 lentelėje aprašomi galimi padariniai (poveikis) mokyklos veiklos tęstinumui, numatoma galimų padarinių (poveikio) trukmė.

GALIMŲ PAVOJŲ PADARINIAI (POVEIKIS) GYVENTOJŲ GYVYBEI IR SVEIKATAI (P1)

3 lentelė

Nustatytas galimas pavojus	Galinių nukentėti mokinių, darbuotojų ir lankytojų skaičius (žuvusiųjų ir (ar) sužeistųjų, ir (ar) evakuotinių mokinių, darbuotojų ir lankytojų)
Pavojai, kurie gali kilti mokykloje	
Gaisras, sproginimas	Žuvo ne daugiau kaip 5 mokiniai, darbuotojai ar lankytojai ir (ar) sužalota nuo 5 iki 10 mokinių, darbuotojų ar lankytojų, ir (ar) nuo 50 iki 100 mokinių, darbuotojų ar lankytojų evakuota
Teroro aktas (įkaitų paėmimas, ginkluotas įsiveržimas)	Sužaloti 1–5 mokiniai, darbuotojai ar lankytojai ir (ar) iki 50 mokinių, darbuotojų ar lankytojų evakuota
Grasėjimas įvykdyti teroro aktą (sprogmuo, pavojinga medžiaga)	Žuvusiųjų, sužeistųjų nėra ir (ar) mokinių, darbuotojų ar lankytojų evakuoti nereikia

Pavojingos ar ypač pavojingos žmonių užkrečiamos ligos protrūkis ar epidemija	Žuvusiųjų, sužeistųjų nėra ir (ar) mokinių, darbuotojų ar lankytojų evakuoti nereikia
Mokyklos pastato ar atskirų konstrukcijų dalinis sugriovimas	Sužaloti 1–5 mokiniai, darbuotojai ar lankytojai ir (ar) iki 50 mokinių, darbuotojų ar lankytojų evakuota
Pavojai, kurie gali kilti už mokyklos ribų	
Labai smarkus vėjas, uraganas	Sužaloti 1–5 mokiniai, darbuotojai ar lankytojai ir (ar) iki 50 mokinių, darbuotojų ar lankytojų evakuota
Kompleksas pavojingų meteorologinių reiškinių: perkūnija ir /ar škvalas, smarkus lietus, kruša	Žuvusiųjų, sužeistųjų nėra ir (ar) mokinių, darbuotojų ar lankytojų evakuoti nereikia
Teritorijos ir patalpų užteršimas pavojingomis cheminėmis medžiagomis	Sužaloti 1–5 mokiniai, darbuotojai ar lankytojai ir (ar) iki 50 mokinių, darbuotojų ar lankytojų evakuota
Teritorijos ir patalpų užteršimas radioaktyviomis medžiagomis	Sužaloti 1–5 mokiniai, darbuotojai ar lankytojai ir (ar) iki 50 mokinių, darbuotojų ar lankytojų evakuota
Šilumos energijos tiekimo nutraukimas šildymo sezono metu	Žuvusiųjų, sužeistųjų nėra ir (ar) mokinių, darbuotojų ar lankytojų evakuoti nereikia
Geriamojo vandens tiekimo nutraukimas	Žuvusiųjų, sužeistųjų nėra ir (ar) mokinių, darbuotojų ar lankytojų evakuoti nereikia

GALIMŲ PAVOJŲ PADARINIAI (POVEIKIS) TURTUI (P2)

4 lentelė

Nustatytas galimas pavojus	Galimi padariniai (poveikis) turtui	Numatomi nuostoliai, Lt
Pavojai, kurie gali kilti mokykloje		
Gaisras, sprogimas	Sugriautos pastato konstrukcijos, aplietos patalpos, sunaikintas, sugadintas inventoriųs	Mokyklai – nuo 30 iki 40 proc. turto vertės
Teroro aktas (įkaitų paėmimas, ginkluotas įsiveržimas)	Sugadintas inventoriųs likviduojant teroro akto pasekmes	Mokyklai – mažiau nei 5 proc. turto vertės
Grasėjimas įvykdyti teroro aktą (sprogmuo, pavojinga medžiaga)	Sugadintas inventoriųs vykdant sprogmens, pavojingos medžiagos paiešką	Mokyklai – mažiau nei 5 proc. turto vertės
Pavojingos ar ypač pavojingos žmonių užkrečiamos ligos protrūkis ar epidemija	Sugadintas inventoriųs atliekant patalpų dezinfekciją	Mokyklai – mažiau nei 5 proc. turto vertės
Mokyklos pastato ar atskirų konstrukcijų dalinis sugriovimas	Sugriautos pastato konstrukcijos sunaikintas, sugadintas inventoriųs	Mokyklai – nuo 10 iki 30 proc. turto vertės
Pavojai, kurie gali kilti už mokyklos ribų		
Labai smarkus vėjas, uraganas	Sugriautos pastato konstrukcijos sunaikintas, sugadintas inventoriųs	Mokyklai – nuo 5 iki 10 proc. turto vertės
Kompleksas pavojingų meteorologinių reiškinių: perkūnija ir /ar škvalas, smarkus lietus, kruša	Sugriautos pastato konstrukcijos sunaikintas, sugadintas inventoriųs	Mokyklai – mažiau nei 5 proc. turto vertės

Teritorijos ir patalpų užteršimas pavojingomis cheminėmis medžiagomis	Sugadintas inventorių atliekant patalpų degazaciją	Mokyklai – nuo 5 iki 10 proc. turto vertės
Teritorijos ir patalpų užteršimas radioaktyviomis medžiagomis	Sugadintas inventorių atliekant patalpų deaktyvaciją	Mokyklai – nuo 30 iki 40 proc. turto vertės
Šilumos energijos tiekimo nutraukimas šildymo sezono metu	Sugadinta patalpų vidaus apdaila	Mokyklai – mažiau nei 5 proc. turto vertės
Geriamojo vandens tiekimo nutraukimas	Poveikio turtui nėra	Mokyklai – mažiau nei 5 proc. turto vertės

GALIMŲ PAVOJŲ PADARINIAI (POVEIKIS) APLINKAI (P2)

5 lentelė

Nustatytas galimas pavojus	Galima oro tarša	Galima paviršinio ir (ar) požeminio vandens tarša	Galima grunto tarša	Galimi padariniai (poveikis) gamtinei aplinkai	Numatomi nuostoliai, Lt
1	2	3	4	5	6
Pavojai, kurie gali kilti mokykloje					
Gaisras, sproginimas	Nežymi	Nėra	Nėra	Nežymus	Mokyklai mažiau nei 5 proc. turto vertės
Teroro aktas (įkaitų paėmimas, ginkluotas įsiveržimas)	Nėra	Nėra	Nėra	Nėra	Mokyklai mažiau nei 5 proc. turto vertės
Grasinimas įvykdyti teroro aktą (sprogmuo, pavojinga medžiaga)	Nėra	Nėra	Nėra	Nėra	Mokyklai mažiau nei 5 proc. turto vertės
Pavojingos ar ypač pavojingos žmonių užkrečiamos ligos protrūkis ar epidemija	Nėra	Nėra	Nėra	Nėra	Mokyklai mažiau nei 5 proc. turto vertės
Mokyklos pastato ar atskirų konstrukcijų dalinis sugriovimas	Nėra	Nėra	Nėra	Nėra	Mokyklai mažiau nei 5 proc. turto vertės

Nustatytas galimas pavojus	Galima oro tarša	Galima paviršinio ir (ar) požeminio vandens tarša	Galima grunto tarša	Galimi padariniai (poveikis) gamtinei aplinkai	Numatomi nuostoliai, Lt
1	2	3	4	5	6
Pavojai, kurie gali kilti už mokyklos ribų					
Labai smarkus vėjas, uraganas	Nėra	Nėra	Nėra	Medžių, augalų sužalojimas, sunaikinimas	Mokyklai mažiau nei 5 proc. turto vertės
Kompleksas pavojingų meteorologinių reiškinių: perkūnija ir /ar škvalas, smarkus lietus, kruša	Nėra	Nėra	Nėra	Medžių, augalų sužalojimas, sunaikinimas	Mokyklai mažiau nei 5 proc. turto vertės
Teritorijos ir patalpų užteršimas pavojingomis cheminėmis medžiagomis	Taip	Nėra	Nežymus	Augalijos sužalojimas, sunaikinimas	Mokyklai mažiau nei 5 proc. turto vertės
Teritorijos ir patalpų užteršimas radioaktyviomis medžiagomis	Taip	Nėra	Taip	Radiacinio fono padidėjimas	Mokyklai mažiau nei 5 proc. turto vertės

Nustatytas galimas pavojus	Galima oro tarša	Galima paviršinio ir (ar) požeminio vandens tarša	Galima grunto tarša	Galimi padariniai (poveikis) gamtinei aplinkai	Numatomi nuostoliai, Lt
1	2	3	4	5	6
Šilumos energijos tiekimo nutraukimas šildymo sezono metu	Nėra	Nėra	Nėra	Nėra	Mokyklai mažiau nei 5 proc. turto vertės
Geriamojo vandens tiekimo nutraukimas	Nėra	Nėra	Nėra	Nėra	Mokyklai mažiau nei 5 proc. turto vertės

GALIMŲ PAVOJŲ PADARINIAI (POVEIKIS) VEIKLOS TĘSTINUMUI (P3)

6 lentelė

Nustatytas galimas pavojus	Galimi padariniai (poveikis) veiklos tęstinumui	Galimų padarinių (poveikio) trukmė (valandomis arba paromis)
1	2	3
Pavojai, kurie gali kilti mokykloje		
Gaisras, sproginimas	Sutrikdomas administracinis, ūkinės veiklos bei mokinių ugdymas	Kai veikla sutrikdoma nuo 3 iki 30 parų
Teroro aktas (įkaitų paėmimas, ginkluotas įsiveržimas)	Nutraukiamas administracinis, ūkinės veiklos bei mokinių ugdymo darbas	Kai veikla sutrikdoma nuo 1 iki 3 parų
Grasinimas įvykdyti teroro aktą (sprogmuo, pavojinga medžiaga)	Nutraukiamas administracinis, ūkinės veiklos bei mokinių ugdymo darbas	Kai veikla sutrikdoma nuo 6 iki 24 valandų
Pavojingos ar ypač pavojingos žmonių užkrečiamos ligos protrūkis ar epidemija	Sutrikdomas mokinių ugdymo darbas	Kai veikla sutrikdoma nuo 3 iki 30 parų
Mokyklos pastato ar atskirų konstrukcijų dalinis sugriovimas	Sutrikdomas mokinių ugdymo darbas	Kai veikla sutrikdoma nuo 1 iki 3 parų
Pavojai, kurie gali kilti už mokyklos ribų		
Labai smarkus vėjas, uraganas	Sutrikdomas mokinių ugdymo darbas	Kai veikla sutrikdoma nuo 6 iki 24 valandų
Kompleksas pavojingų meteorologinių reiškinių: perkūnija ir /ar škvalas, smarkus lietus, kruša	Sutrikdomas mokinių ugdymo darbas	Kai veikla sutrikdoma iki 6 valandų

Teritorijos ir patalpų užteršimas pavojingomis cheminėmis medžiagomis	Nutraukiamas administracinis, ūkinės veiklos bei mokinių ugdymo darbas	Kai veikla sutrikdoma nuo 3 iki 30 parų
Teritorijos ir patalpų užteršimas radioaktyviomis medžiagomis	Nutraukiamas administracinis, ūkinės veiklos bei mokinių ugdymo darbas	Kai veikla sutrikdoma daugiau kaip 30 parų
Šilumos energijos tiekimo nutraukimas šildymo sezono metu	Nutraukiamas mokinių ugdymo darbas	Kai veikla sutrikdoma nuo 6 iki 24 valandų
Geriamojo vandens tiekimo nutraukimas	Sutrikdomas ūkinės veiklos bei mokinių ugdymo darbas	Kai veikla sutrikdoma nuo 6 iki 24 valandų

Kiekvieno galimo pavojaus padariniai (poveikis) (P1, P2, P3) įvertinami balais pagal 7 lentelėje pateiktus įvertinimo kriterijus. Balai surašomi į 8 lentelės 4, 5, 6 skiltis.

Galimi padariniai (poveikis) turtui ir aplinkai vertinami balais, atsižvelgiant į 4 ir 5 lentelėse numatomus nuostolius (4 ir 5 lentelėse nurodyti nuostoliai sumuojami).

GALIMŲ PADARINIŲ (POVEIKIO) (P) ĮVERTINIMO KRITERIJAI

7 lentelė

Galimų padarinių (poveikio) gyventojų gyvybei ir sveikatai (P1) įvertinimas	Galimų padarinių (poveikio) lygis	Vertinimo balai
Žuvusiųjų, sužeistųjų nėra ir (ar) mokinių, darbuotojų ar lankytojų evakuoti nereikia	nereikšmingas	1
Sužaloti 1–5 mokiniai, darbuotojai ar lankytojai ir (ar) iki 50 mokinių, darbuotojų ar lankytojų evakuota	ribotas	2
Žuvo ne daugiau kaip 5 mokiniai, darbuotojai ar lankytojai ir (ar) sužalota nuo 5 iki 10 mokinių, darbuotojų ar lankytojų, ir (ar) nuo 50 iki 100 mokinių, darbuotojų ar lankytojų evakuota	didelis	3
Žuvo ne daugiau kaip 20 mokinių, darbuotojų ar lankytojų ir (ar) nuo 10 iki 50 mokinių, darbuotojų ar lankytojų sunkiai sužalota, ir (ar) nuo 100 iki 200 mokinių, darbuotojų ar lankytojų evakuota	labai didelis	4
Žuvo daugiau nei 20 mokinių, darbuotojų ar lankytojų ir (ar) sužalota daugiau nei 50 mokinių, darbuotojų ar lankytojų, ir (ar) daugiau kaip 200 mokinių, darbuotojų ar lankytojų evakuota	katastrofinis	5

7 lentelė (tęsinys)

Galimų padarinių (poveikio) turtui ir aplinkai (P2) įvertinimas	Galimų padarinių (poveikio) lygis	Vertinimo balai
Mokyklai – mažiau nei 5 proc. turto vertės	nereikšmingas	1
Ūkio subjektams, kitoms įstaigoms – nuo 5 iki 10 proc. turto vertės	ribotas	2
Mokyklai – nuo 10 iki 30 proc. turto vertės	didelis	3
Mokyklai – nuo 30 iki 40 proc. turto vertės	labai didelis	4
Mokyklai – daugiau kaip 40 proc. turto vertės	katastrofinis	5

7 lentelė (tęsinys)

Galimų padarinių (poveikio) veiklos testinumui (P3) įvertinimas	Galimų padarinių (poveikio) lygis	Vertinimo balai
Kai veikla sutrikdoma iki 6 valandų	nereikšmingas	1
Kai veikla sutrikdoma nuo 6 iki 24 valandų	ribotas	2
Kai veikla sutrikdoma nuo 1 iki 3 parų	didelis	3
Kai veikla sutrikdoma nuo 3 iki 30 parų	labai didelis	4
Kai veikla sutrikdoma daugiau kaip 30 parų	katastrofinis	5

GALIMŲ PAVOJŲ RIZIKOS ĮVERTINIMAS

8 lentelė

Galimas pavojus	Galimo pavojaus tikimybės (T) įvertinimas balais	Galimų padarinių (poveikio) (P) įvertinimas balais			Rizikos lygio (R) nustatymas			Bendras rizikos lygis (R) R=R1+R2+R3
		Galimi padariniai (poveikis) gyvybei ir sveikatai (P1)	Galimi padariniai (poveikis) turtui ir aplinkai (P2)	Galimi padariniai (poveikis) veiklos tęstinumui (P3)	Galimo pavojaus rizikos gyvybei ir sveikatai lygis (R1) R1=TxP1	Galimo pavojaus rizikos turtui ir aplinkai lygis (R2) R2=TxP2	Galimo pavojaus rizikos veiklos tęstinumui lygis (R3) R3=TxP3	
2	3	4	5	6	7	8	9	10
Pavojai, kurie gali kilti mokykloje								
Gaisras, sprogimas	3	3	4	4	9 didelė	12 didelė	12 didelė	33
Teroro aktas (įkaitų paėmimas, ginkluotas įsiveržimas)	3	2	1	3	6 vidutinė	3 priimtina	9 didelė	18

Grasvinimas įvykdyti teroro aktą (sprogmuo, pavojinga medžiaga)	2	1	1	2	2 priimtina	2 priimtina	4 vidutinė	8
Pavojingos ar ypač pavojingos žmonių užkrečiamos ligos protrūkis ar epidemija	3	1	1	4	3 priimtina	3 priimtina	12 didelė	12
Mokyklos pastato ar atskirų konstrukcijų dalinis sugriovimas	2	2	3	3	4 vidutinė	6 vidutinė	6 vidutinė	16
Pavojai, kurie gali kilti už mokyklos ribų								
Labai smarkus vėjas, uraganas	4	2	2	2	8 vidutinė	8 vidutinė	8 vidutinė	24
Kompleksas pavojingų meteorologinių reiškinių: perkūnija ir /ar škvalas, smarkus lietus, kruša	4	1	1	1	4 priimtina	4 priimtina	4 priimtina	12
Teritorijos ir patalpų užteršimas pavojingomis cheminėmis medžiagomis	3	2	2	4	6 vidutinė	6 vidutinė	12 didelė	24

Teritorijos ir patalpų užteršimas radioaktyviomis medžiagomis	1	2	4	5	2 priimtina	4 vidutinė	5 didelė	11
Šilumos energijos tiekimo nutraukimas šildymo sezono metu	2	1	1	2	2 priimtina	2 priimtina	4 vidutinė	8
Geriamojo vandens tiekimo nutraukimas	2	1	1	2	2 priimtina	2 priimtina	4 vidutinė	8

IV. RIZIKOS LYGIO IR JOS PRIIMTINUMO NUSTATYMAS

Nustatytų galimų pavojų rizikos lygis apskaičiuotas pagal formulę $R=T \times P$ (R – rizika, T – tikimybė, P – padariniai (poveikis)). Gautos reikšmės įrašytos į 8 lentelės 7, 8 ir 9 skiltis:

1. Galimo pavojaus rizikos mokinių, darbuotojų ir lankytojų gyvybei ir sveikatai lygis (R1).
2. Galimo pavojaus rizikos turtui ir aplinkai lygis (R2).
3. Galimo pavojaus rizikos veiklos tęstinumui lygis (R3).

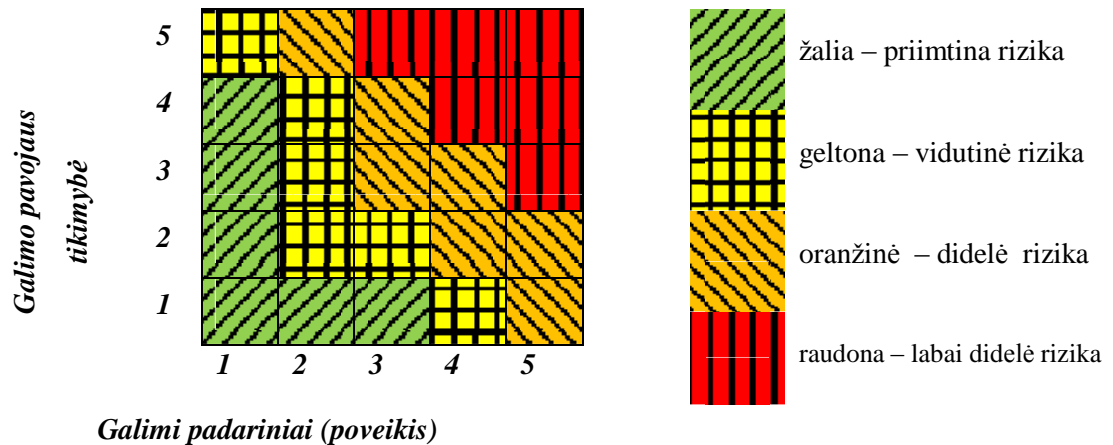
Naudojantis 9 lentele, pagal nustatytų galimų pavojų tikimybės (T) ir galimų padarinių (poveikio) (P) balus (8 lentelės 3, 4, 5 ir 6 skiltys) nustatytas kiekvieno galimo pavojaus rizikos (R1, R2, R3) lygis: labai didelis, didelis, vidutinis arba priimtinas, kuris įrašytas į 8 lentelės 7, 8, 9 skiltis.

8 lentelės 10 skiltyje įrašytas bendras rizikos lygis, kuris gautas sudėjus R1, R2 ir R3 reikšmes. Šie duomenys panaudoti sudarant mokyklos galimų pavojų sąrašą prioriteto tvarka pagal jų rizikos lygį. (10 lentelė) Galimais pavojais prioriteto tvarka laikomi:

1. Pavojai, kurie sukelia didelius padarinius (poveikį) ir yra didelės tikimybės.
2. Pavojai, kurie sukelia didelius padarinius (poveikį).
3. Pavojai, kurie yra didelės tikimybės.
4. Visi kiti pavojai bendro rizikos lygio mažėjimo tvarka.

RIZIKOS LYGIO (R) NUSTATYMAS

9 lentelė.



**JONAVOS PRADINĖS MOKYKLOS GALIMŲ PAVOJŲ SĄRAŠAS
PRIORITETO TVARKA PAGAL JŲ RIZIKOS LYGĮ**

10 lentelė

Galimas pavojus	Galimo pavojaus tikimybės (T) įvertinimas balais	Bendras rizikos lygis (R)
Pavojai, kurie sukelia didelius padarinius (poveikį) ir yra didelės tikimybės		
Gaisras, sproginimas	3	33
Labai smarkus vėjas, uraganas	4	24
Teritorijos ir patalpų užteršimas pavojingomis cheminėmis medžiagomis	3	24
Pavojai, kurie sukelia didelius padarinius (poveikį)		
Teroro aktas (įkaitų paėmimas, ginkluotas įsiveržimas)	3	18
Mokyklos pastato ar atskirų konstrukcijų dalinis sugriovimas	2	16
Pavojingos ar ypač pavojingos žmonių užkrečiamos ligos protrūkis ar epidemija	3	12
Pavojai, kurie yra didelės tikimybės.		
Kompleksas pavojingų meteorologinių reiškinių: perkūnija ir /ar škvalas, smarkus lietus, kruša	4	12
Visi kiti pavojai bendro rizikos lygio mažėjimo tvarka		
Teritorijos ir patalpų užteršimas radioaktyviomis medžiagomis	1	11
Grasėjimas įvykdyti teroro aktą (sprogmuo, pavojinga medžiaga)	2	8

Šilumos energijos tiekimo nutraukimas šildymo sezono metu	2	8
Geriamojo vandens tiekimo nutraukimas	2	8

V. BAIGIAMOSIOS NUOSTATOS

Pavojams, kuriems nustatyta labai didelę, didelę ar vidutinę riziką, šių galimų pavojų rizikos mažinimo priemonės numatytos mokyklos **Ekstremaliųjų situacijų prevencijos priemonių plane**.

Šios priemonės:

1. Mažina galimo pavojaus tikimybę ir (ar) galimus padarinius (poveikį).
2. Gerina mokyklos pasirengimą reaguoti ir likviduoti įvykius ir šalinti jų padarinius.
3. Didina mokyklos mokinių, darbuotojų, lankytojų saugumą gresiant ar įvykus įvykiams.

Pavojai, kuriems nustatyta labai didelę ar didelę riziką, šių galimų pavojų valdymas aprašytas mokyklos **Ekstremaliųjų situacijų valdymo plane**.

Pavojai, kuriems nustatyta priimtina rizika, galimų pavojų prevencijos priemonės ir jų aldymas nenumatytas, tačiau jie pakartotinai bus įvertinti rizikos analizės peržiūros metu.

Rizikos analizė peržiūrima ir prireikus atnaujinama ne rečiau kaip kartą per trejus metus arba atsiradus naujiems pavojams, pasikeitus civilinę saugą reglamentuojantiems teisės aktams, pertvarkius ar modernizavus įrenginius, technologinius procesus ar įvykus kitiems pokyčiams, didinantiems pavojų ar ekstremaliųjų situacijų riziką ir mažinantiems mokinių, darbuotojų, lankytojų saugumą.

CIVILINĒS SAUGOS SIGNALAI IR JŪ PANAUDOJIMO TVARKOS APRAŠAS

I. CIVILINĒS SAUGOS SIGNALAI

1. Gyventojams, valstībēs ir savivaldību institūcijoms ir īstaiġoms, kitoms īstaiġoms, ūkio subjektams perspēti apie gresiančią ar susidariusią ekstremaliojā situacijā nustatomi šie civilinēs saugos signalai (toliau – CS signalai):

1.1. Īspējamasis garsinis signalas:

Eil. Nr.	CS signalo pavadinimas	CS signalo reikšmē
1	„Dēmesio visiems“	Īspējamasis pulsuojančio 3 min. trukmēs kaukimo garsinis signalas skelbiams gyventojams apie artējančios ar susidariusios ekstremaliosios situācijas grēsme perspēti perspējimo sistemos patikrinimo ar pratybū metu. Īšgirdē jī gyventojai privalo ījungti radijā ar televizoriū ir īšklausyti informacijā bei rekomendācijas. Griežtai vykdyti rekomendācijas.

1.2. Īspējamieji balsu skelbiami signalai:

Eil. Nr.	CS signalo pavadinimas	CS signalo reikšmē
1.	„Cheminis pavojus“	Balsu skelbiams signalas, īspējantis apie realū ar gresiantī cheminēs taršos pavojū atitinkamoje teritorijoje. Šis signalas skelbiams ne vēliau kaip 3 min. nuo īspējamojo garsinio signalo perdavimo pradžios per valstībēs ir savivaldību institūcijū ir īstaiġū, kitū īstaiġū, ūkio subjektū garsines avarinio signalizavimo sistemas, elektronines sirenas, nacionalinius, regioninius ir vietinius transliuotojus.

2.	„Radiacinis pavojus“	<p>Balsu skelbiamas signalas, įspėjantis apie realų ar gresiantį radioaktyviosios taršos pavojų atitinkamoje teritorijoje. Šis signalas skelbiamas ne vėliau kaip 3 min. nuo įspėjamojo garsinio signalo perdavimo pradžios per valstybės ir savivaldybių institucijų ir įstaigų, kitų įstaigų, ūkio subjektų garsines avarinio signalizavimo sistemas, elektronines sirenas, nacionalinius, regioninius ir vietinius transliuotojus.</p>
3.	„Katastrofinis užtvindymas“	<p>Balsu skelbiamas signalas, įspėjantis apie katastrofinio užtvindymo grėsmę dėl galimos avarijos Kauno hidroelektrinėje. Šis signalas skelbiamas Kauno m., Kauno, Šakių, Jurbarko, Šilutės r. gyventojams, savivaldybių institucijoms ir įstaigoms, kitoms įstaigoms, ūkio subjektams, kuriems gresia tiesioginis užtvindymas, ne vėliau kaip 3 min. nuo įspėjamojo garsinio signalo perdavimo pradžios per įvardintų savivaldybių institucijų ir įstaigų, kitų įstaigų, ūkio subjektų garsines avarinio signalizavimo sistemas, elektronines sirenas, nacionalinius, regioninius ir vietinius transliuotojus.</p>
4.	„Potvynio pavojus“	<p>Balsu skelbiamas signalas, įspėjantis apie potvynio grėsmę dėl polaidžio ar intensyvių liūčių pakilus upėse vandens lygiui iki pavojingos ribos. Šis signalas skelbiamas ne vėliau kaip 3 min. nuo įspėjamojo garsinio signalo perdavimo pradžios per valstybės ir savivaldybių institucijų ir įstaigų, kitų įstaigų, ūkio subjektų garsines avarinio signalizavimo sistemas, elektronines sirenas, nacionalinius, regioninius ir vietinius transliuotojus.</p>

5.	„Uragano pavojus“	Balsu skelbiamas signalas, įspėjantis apie artėjantį hidrometeorologinį reiškinį, galintį sukelti ekstremaliąją situaciją. Šis signalas skelbiamas ne vėliau kaip 3 min. nuo įspėjamojo garsinio signalo perdavimo pradžios per valstybės ir savivaldybių institucijų ir įstaigų, kitų įstaigų, ūkio subjektų garsines avarinio signalizavimo sistemas, elektronines sirenas, nacionalinius, regioninius ir vietinius transliuotojus.
6.	„Oro pavojus“	Balsu skelbiamas signalas, įspėjantis apie tiesioginę priešo užpuolimo grėsmę. Šis signalas skelbiamas ne vėliau kaip 3 min. nuo įspėjamojo garsinio signalo perdavimo pradžios per valstybės ir savivaldybių institucijų ir įstaigų, kitų įstaigų, ūkio subjektų garsines avarinio signalizavimo sistemas, elektronines sirenas, nacionalinius, regioninius ir vietinius transliuotojus.
7.	„Perspėjimo sistemos patikrinimas“	Balsu skelbiamas signalas, įspėjantis apie vykdomą perspėjimo sistemos patikrinimą. Šis signalas skelbiamas taip pat ir kai įvyksta nesankcionuotas sirenų įjungimas. Jis skelbiamas ne vėliau kaip 3 min. nuo įspėjamojo garsinio signalo perdavimo pradžios per valstybės ir savivaldybių institucijų ir įstaigų, kitų įstaigų, ūkio subjektų garsines avarinio signalizavimo sistemas, elektronines sirenas, regioninius ir vietinius transliuotojus.

II. CIVILINĖS SAUGOS SIGNALŲ PANAUDOJIMO TVARKA

2. Įspėjamasis garsinis ir įspėjamieji balsu skelbiami signalai (išskyrus signalą „Oro pavojus“), atsižvelgiant į gresiančios ar susidariusios ekstremaliosios situacijos mastą, pobūdį ir grėsmės galimą poveikį, perduodami:

2.1. priešgaisrinės apsaugos ir gelbėjimo departamento prie Vidaus reikalų ministerijos (toliau – Priešgaisrinės apsaugos ir gelbėjimo departamento) direktoriaus nustatytų ūkio subjektų, įregistruotų Valstybinės reikšmės ir pavojingų objektų registre (toliau – Sąrašo subjektai), vadovų sprendimu, įvykus avarijai, kai į aplinką patenka didelis kiekis pavojingų medžiagų, ar susidarius kitai ekstremaliajai situacijai sąrašo subjekte;

2.2. savivaldybių administracijų direktorių sprendimu, gresiant ar susidarius savivaldybės lygio ekstremaliajai situacijai;

2.3. priešgaisrinės apsaugos ir gelbėjimo departamento direktoriaus sprendimu, gresiant ar susidarius valstybės lygio ekstremaliajai situacijai;

2.4. kitų valstybės ir savivaldybių institucijų ir įstaigų, kitų įstaigų, ūkio subjektų ar jiems priklausančių objektų vadovų sprendimu, gresiant ar susidarius ekstremaliajai situacijai šiuose objektuose.

3. Įspėjamasis garsinis signalas pratybų metu skelbiamas tik suderinus su savivaldybės administracijos direktoriumi ir iš anksto per visuomenės informavimo priemones pranešus gyventojams.

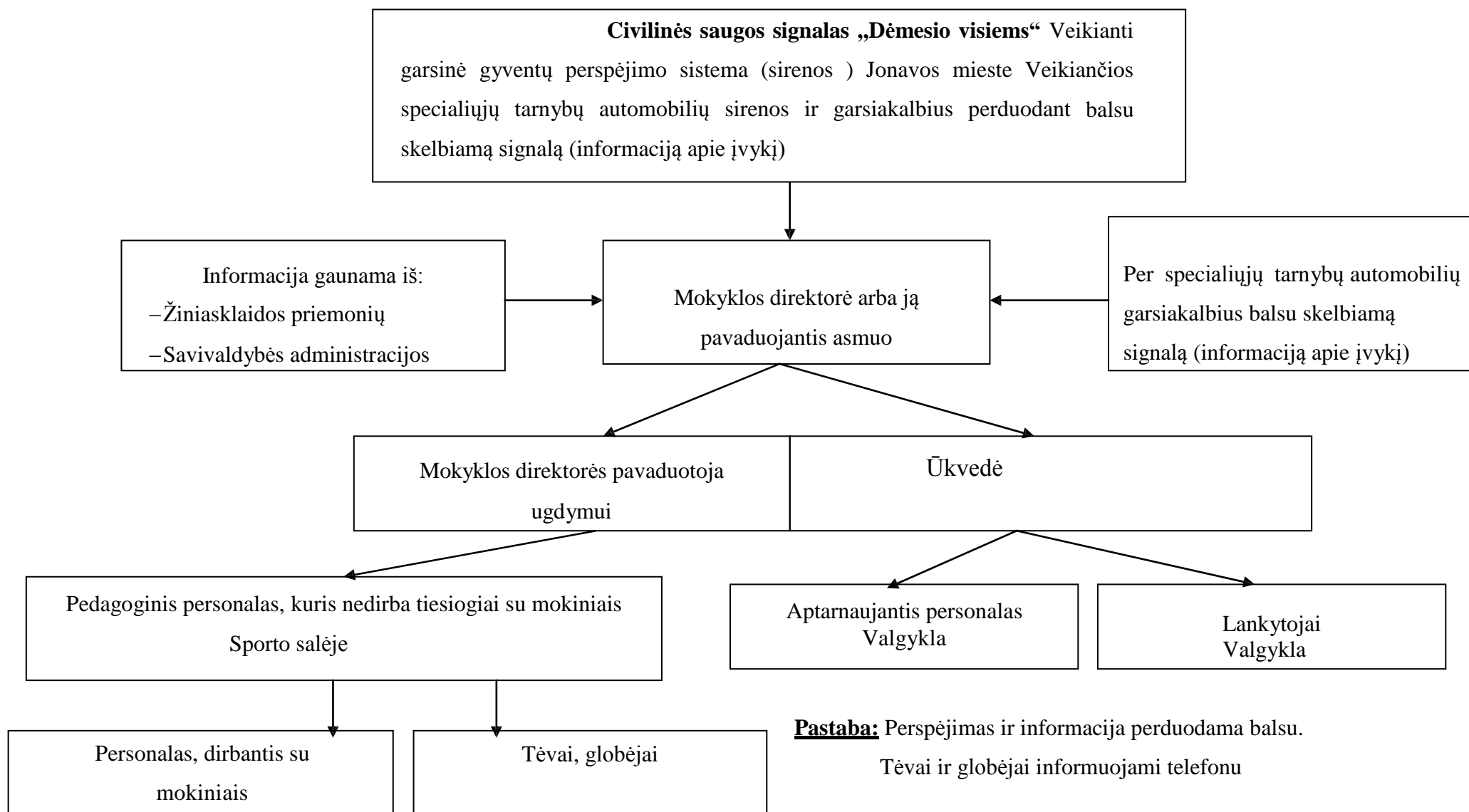
4. Įspėjamasis balsu skelbiamas signalas „Oro pavojus“ perduodamas Lietuvos Respublikos krašto apsaugos ministerijos sprendimu, iškilus tiesioginei priešo užpuolimo grėsmei.

5. Perspėjimo sistemoje, kurioje naudojamos elektroninės sirenos, įspėjamieji balsu perduodami CS signalai privalo būti iš anksto įrašyti į elektroninių sirenų valdiklius, o gyventojams privalo būti perduodami kartu su įspėjamuoju garsiniu signalu tokia tvarka: 45 sek. – įspėjamasis garsinis signalas, 15 sek. – įspėjamasis balsu skelbiamas signalas. Tai kartojama 3 kartus. Bendra trukmė ne ilgesnė nei 3 min.

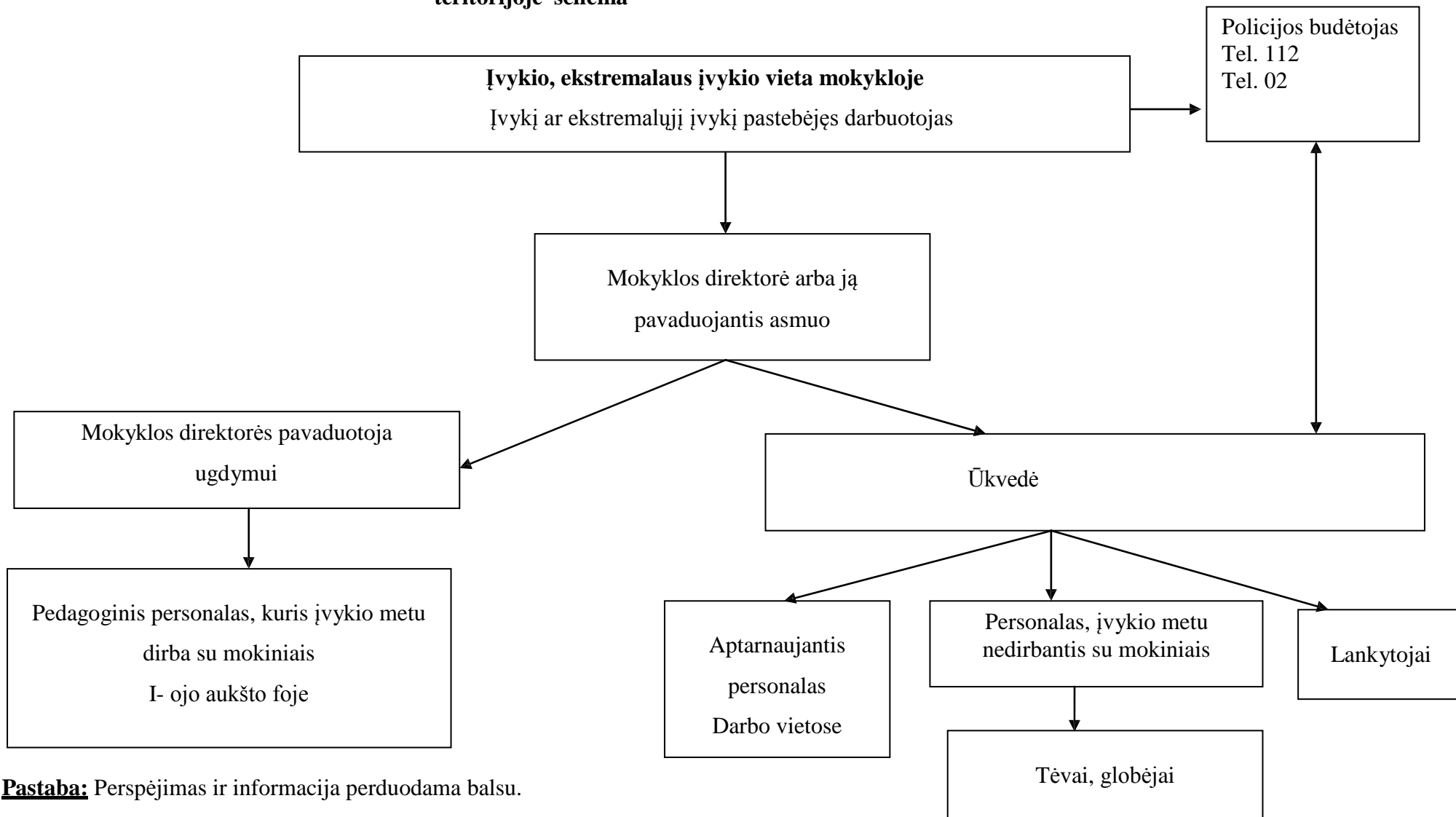
6. Įspėjamųjų balsu skelbiamų signalų ir rekomendacijų, perduodamų per valstybės ir savivaldybių institucijų ir įstaigų, kitų įstaigų, ūkio subjektų garsines avarinio signalizavimo sistemas, elektronines sirenas, regioninius ir vietinius transliuotojus, bendra trukmė turėtų būti ne ilgesnė nei 1,5 min. Kitų pranešimų ir rekomendacijų trukmė neribojama.

7. Gyventojai, gyvenantys šalia Sąrašo subjektų, ir darbuotojai, dirbantys juose, privalo būti iš anksto informuoti apie jiems gresiančius pavojus, įvykus avarijai šiuose Sąrašo objektuose, ir, išgirdę įspėjamąjį garsinį signalą, elgtis pagal išankstines Sąrašo subjektų pateiktas rekomendacijas. Tikslī informacija apie susidariusią ekstremaliąją situaciją, gyventojams ir darbuotojams iškilusią grėsmę ir rekomendacijos pateikiamos per elektronines sirenas, garsines avarines signalizavimo sistemas ir, atsižvelgiant į avarijos mastą, pobūdį ir grėsmės galimą poveikį, per nacionalinius ir (ar) regioninius bei vietinius transliuotojus.

Jonavos pradinės mokyklos darbuotojų perspėjimo ir informavimo apie valstybėje ar savivaldybėje įvykusį ekstremalųjį įvykį ar susidariusią ekstremaliąją situaciją schema

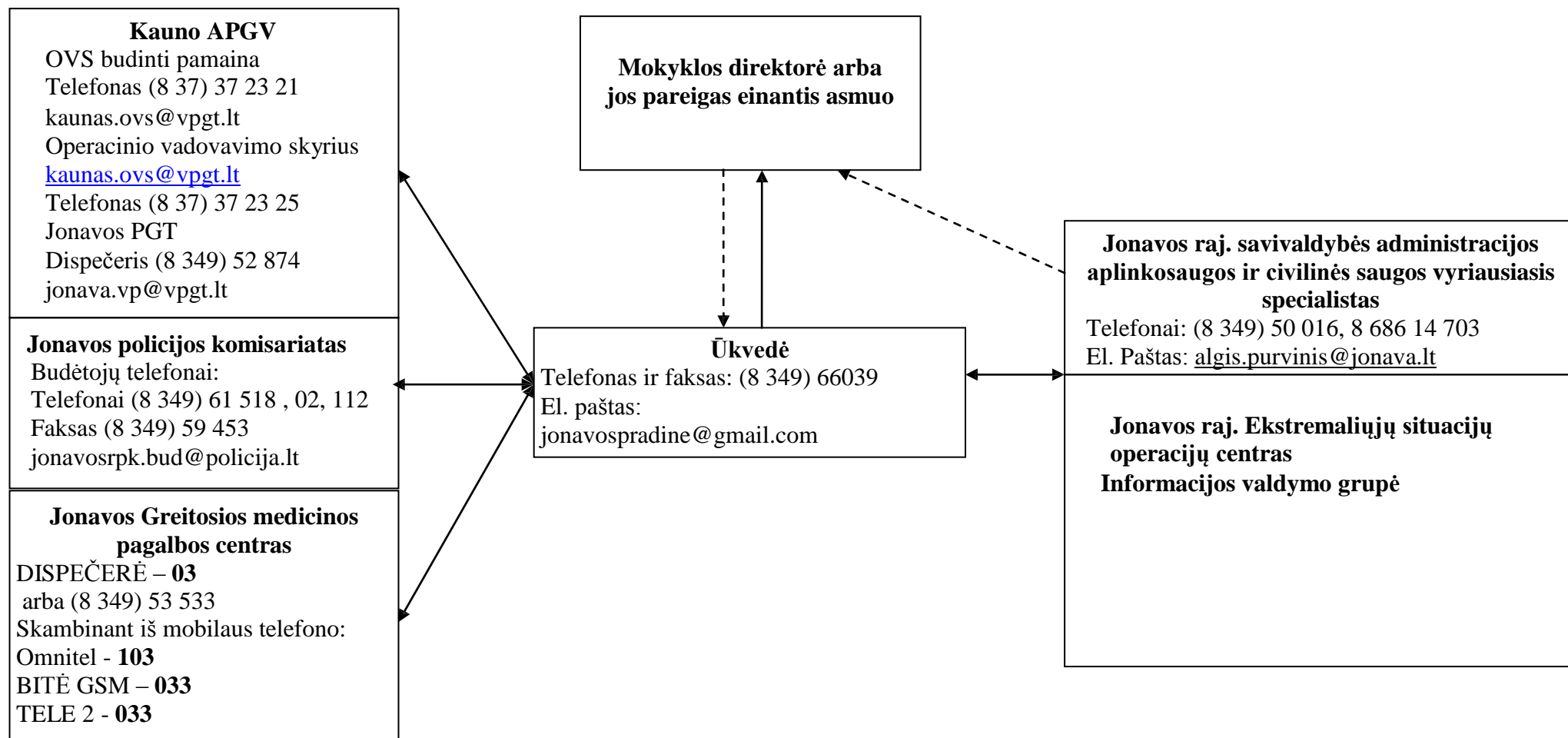


Jonavos pradinės mokyklos darbuotojų perspėjimo ir informavimo apie įvykį ar ekstremalų įvykį, įvykusį mokyklos teritorijoje schema



Pastaba: Perspėjimas ir informacija perduodama balsu.

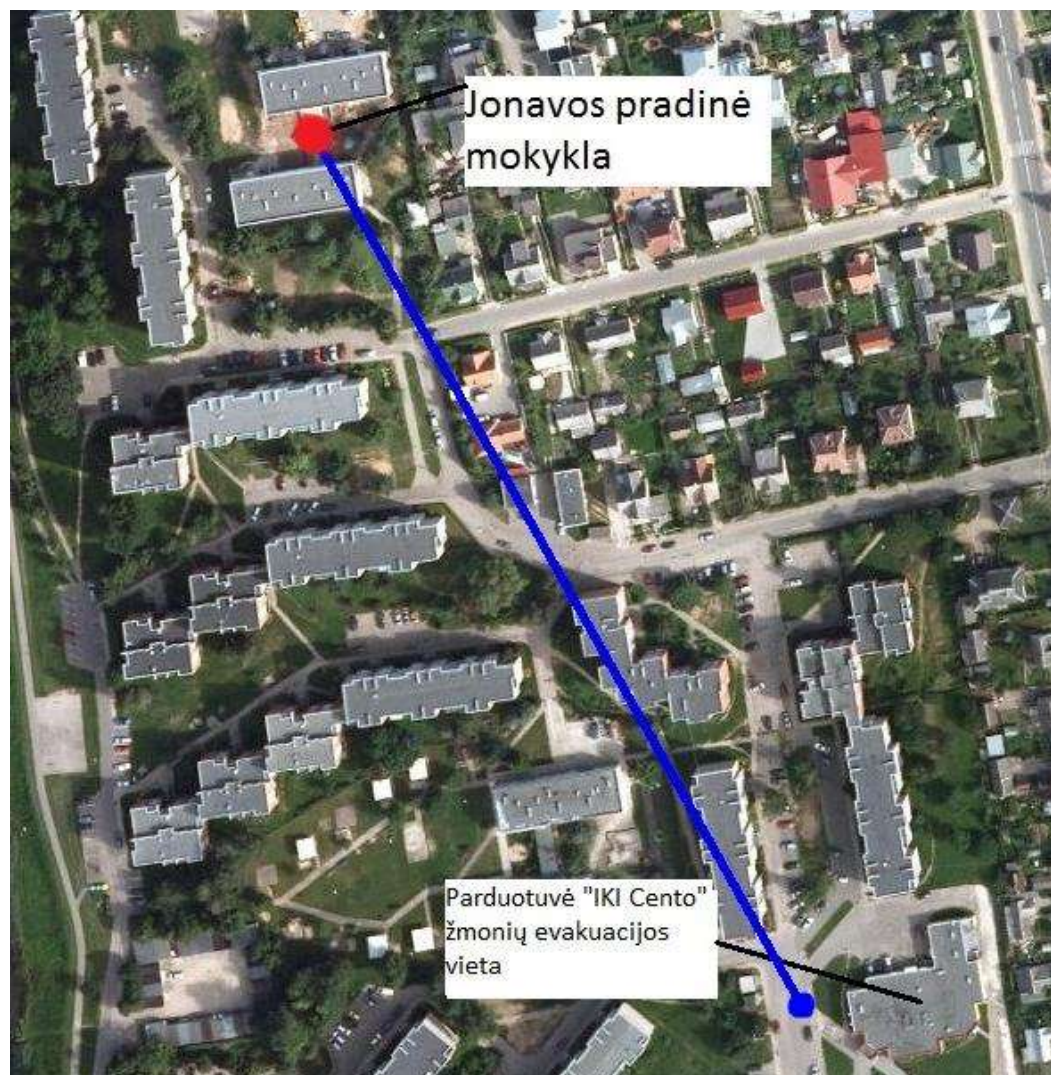
Jonavos pradinės mokyklos informacijos apie įvykį, ekstremalųjį įvykį ar susidariusią ekstremaliąją situaciją perdavimo ir priėmimo schema



Nurodymų perdavimas - - - - ->

Informacijos priėmimas - perdavimas —————>

JONAVOS PRADINĖS MOKYKLOS EVAKUACIJOS DIREKTORĖS, UŽ CIVILINĘ SAUGĄ ATSAKINGO ASMENS ARBA GELBĖJIMO DARBŲ VADOVO SPRENDIMU SCHEMA



Žymėjimas - - - - ->

Darbuotojų ir mokinių evakuacijos maršrutas

**Rekomendacijos kaip pasigaminti ir naudoti marlės-vatos ar vien marlės kaukę
(raištį).**

Marlės-vatos kaukė (raištis) gaminama iš 50x100 cm dydžio marlės gabalo.

Jo viduryje, 20x30 cm plote, paklojamas 2 cm storio vatos sluoksnis. Neapdėti vata marlės kraštai per visą ilgį iš abiejų pusių užlenkiami ant vatos, o marlės galai (apie 30-35 cm) perkerpami per vidurį, kad iš kiekvieno galo pasidarytų po du raištelius. Jie apsiuvami.



Jeigu nėra vatos, tokią kaukę galima pasidaryti vietoj vatos įklojant 4-6 sluoksnių marlės gabalą (20-30 cm).

Marlės-vatos ar vien marlės kaukė pridedama prie veido taip, kad apatinis kraštas uždengtų smakro apačią, viršutinis siektų akių įdubas, o burna ir nosis būtų gerai uždengti.

Apatiniai kaukės raišteliai surišami ant viršugalvio, viršutiniai – ant pakaušio. Tarp veido ir kaukės susidarę laisvesni tarpai užkamšomi vatos gniužulėliais.



**JONAVOS RAJONO CIVILINĖS SAUGOS SISTEMOS SUBJEKTŲ
KONTAKTINIAI DUOMENYS**

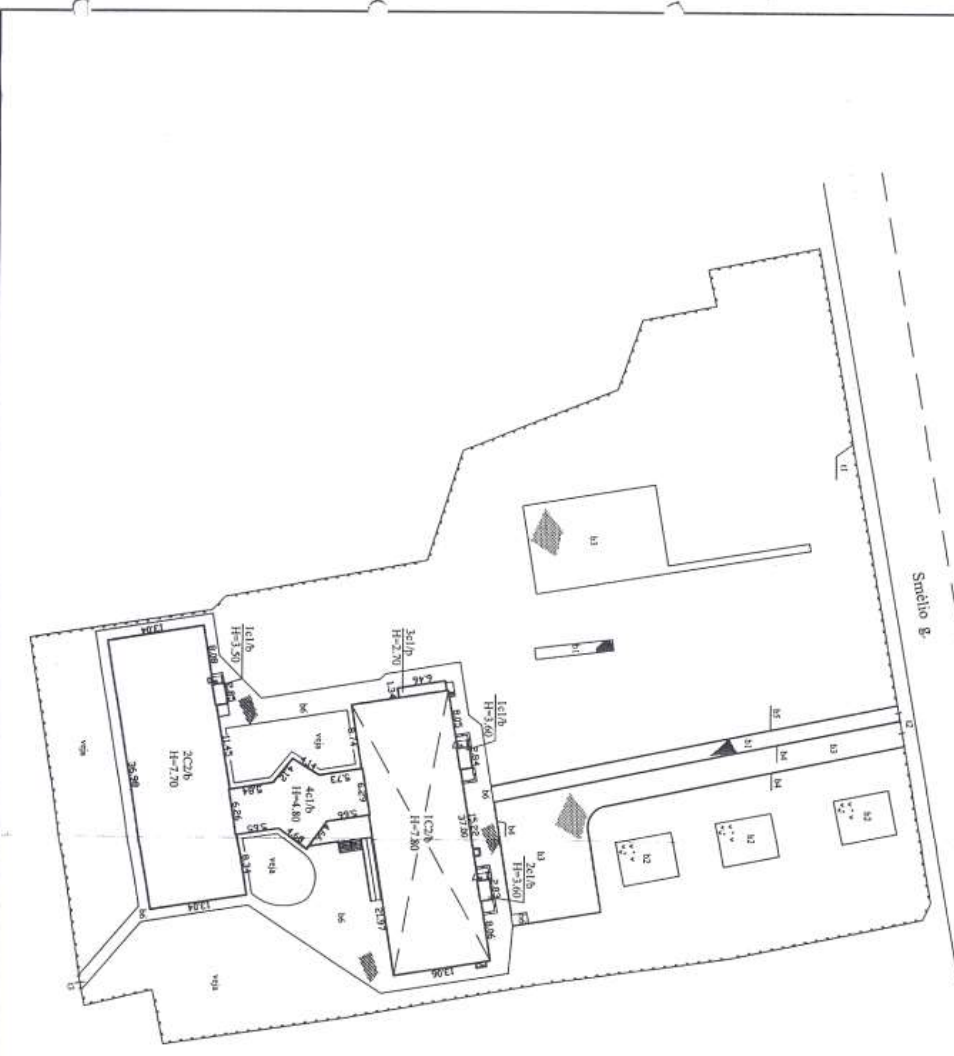
SUBJEKTAS	KONTAKTINIAI DUOMENYS	PASTABOS
Jonavos rajono savivaldybės administracijos direktorius	Tel. (8 349) 61 394 El. paštas: valdas.majauskas@jonava.lt	
Švietimo, kultūros ir sporto skyriaus vedėjas   VYTAUTAS ŽEBRAUSKAS	Telefonai: (8 349) 50 039 El. paštas: vytautas.zebrauskas@jonava.lt	
Aplinkosaugos ir civilinės saugos vyresnysis specialistas	Telefonai: (8 349) 50 016, El. paštas – vytautas.kaminskas@jonava.lt	
JONAVOS PGT Budėtojas	(8 349) 62 101 El. paštas: jonava.vp@vpgt.lt	
JONAVOS POLICIJOS KOMISARIATAS Budėtojai	Telefonai (8 349) 33 110 , 02, 112 Faksas (8 349) 33 118 El. paštas: jonavosrpk.bud@policija.lt	
UAB„JONAVOS VANDENYS“ Avarinė tarnyba	Tel./faks.8 (349) 54 806 El.paštas: jvandenys@takas.lt	
AB "JONAVOS ŠILUMOS TINKLAI"	Tel./fax.: (8 349) 52 189 El. paštas: jst.centras@jonava.net	

**JONAVOS PRADINĖS MOKYKLOS EKSTREMALIŲJŲ SITUACIJŲ
VALDYMO PLANO MATERIALINIŲ IŠTEKLIŲ ŽINYNAS**

Eil. Nr.	Priemonė	Kiekis	Techniniai duomenys	Valdytojas	Kontaktiniai duomenys
1	2	3	4	5	6
1.	Kastuvas	5		Kiemsargis	
2.	Gesintuvas	14		Ūkvedys	
3.	Lauko apšvietimas prožektoriais	11		Ūkvedys	
4.	Karutis	1		Kiemsargis	



Snelio g.



03-21d. kadastrinių matavimų duomenis.

Administracinis II
Kit. pat. Nr. 2M-44-673, 2008-09-18
Planavimas: V. PAVASIS
Projektas: V. PAVASIS
2013-08-16
1:500
Projektu parengė: V. PAVASIS
Projektu patvirtino: V. PAVASIS
1:500

Šių priedų ribos pagal 2003-03-21d. kadastrinių matavimų duomenis.

Projektas: V. PAVASIS	Kvadr. pat. Nr. 2M-44-673, 2008-09-18
Administracinis II	V. PAVASIS
2013-08-16	1:500
Projektu parengė: V. PAVASIS	Projektu patvirtino: V. PAVASIS
1:500	1:500

Administracinis II

